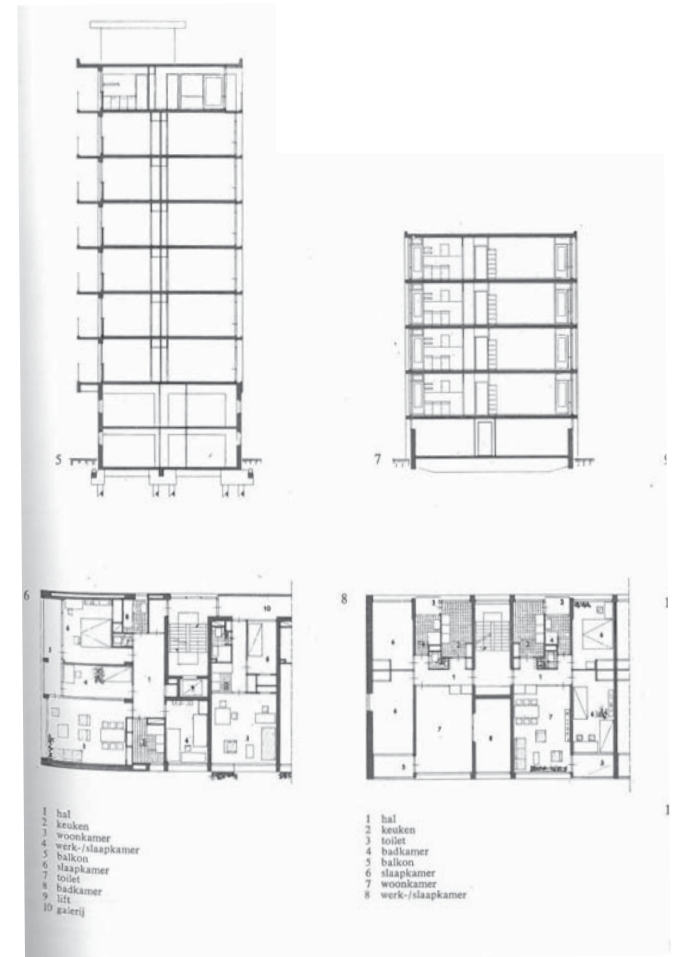


# Boerhaavelaan Leiden

## 3 mei 2017

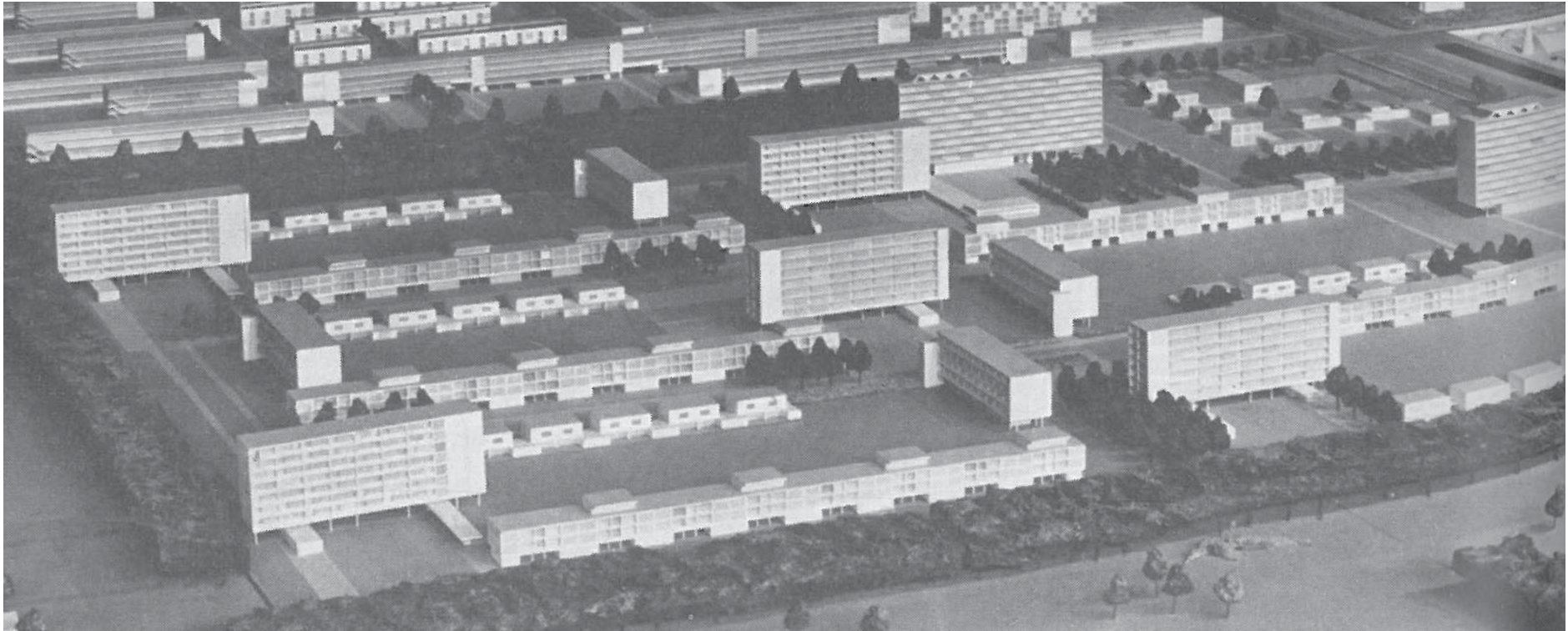
# geschiedenis



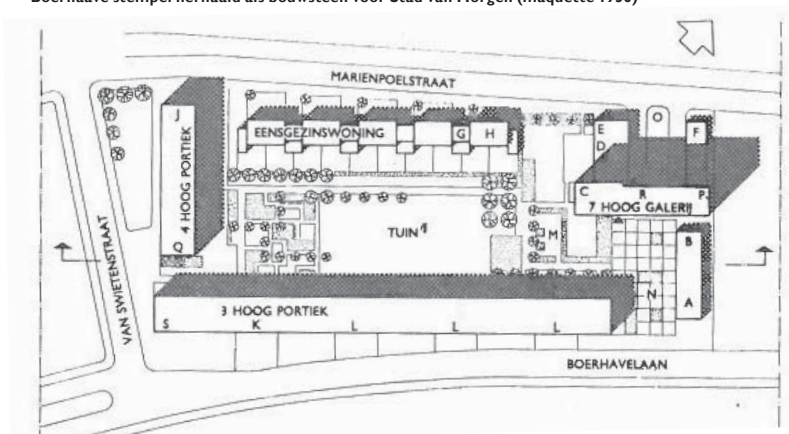
Publicatie 1961 in Bouwkundig Weekblad



# geschiedenis



Boerhaave stempel herhaald als bouwsteen voor Stad van Morgen (maquette 1956)



- |   |                              |   |                                              |
|---|------------------------------|---|----------------------------------------------|
| A | Zelfbedieningswinkel         | J | 3 Garages in onderbouw                       |
| B | Woning bij winkel            | Q | Centr. verw. in onderbouw                    |
| C | Sociëteit                    | S | Polikliniek                                  |
| D | Restaurant                   | K | Winkel-Werkplaats (verhuurbaar- in onderhuis |
| E | Kapper                       | L | Garages in onderbouw                         |
| F | Garage                       | M | Speelplaats                                  |
| O | Service-station              | N | Binnenplaats                                 |
| P | Bergingen                    |   |                                              |
| R | Solarium op dak              |   |                                              |
| H | Eengezinswoningen            |   |                                              |
| G | Garage bij eengezinswoningen |   |                                              |

Oorspronkelijk planopzet:  
brede verzameling functies en voorzieningen

Publicatie 1961 in Bouwkundig Weekblad



# geschiedenis

## „ASSISTENTENFLATS” AAN BOERHAAVELAAN AANTREKkelijk

### COMPLEX VOOR RUIM HONDERD GEZINNEN

Behuizing voor vlottende bevolking van uiteenlopende samenstelling kan in 1957 zijn voltooid

#### Tweede Leidse torenflat

(Van een onzer redacteurs)

In de Augustusvergadering van de Leidse gemeenteraad werd besloten tot het beginnen van een ontginningprocedure teneinde grond te verkrijgen voor de bouw van een wooncomplex voor gezinnen en alleenstaanden van het personeel van het Leidse Academisch Ziekenhuis en ander Universitair personeel.

Dese Leidse bevolkinggroep stelt door hare aard en vlottend karakter bijzondere eisen ten aanzien van woonplegeelheid, eisen waaraan via de normale huweringwegen niet kan worden voldaan. Daarom is gezocht naar een oplossing, die thans gevonden lijkt te zijn in de bouw van dit complex „assistentenflats” op de braakliggende bouwterreinen tussen Boerhaavelaan, Marijnpoortstraat, Van Swietenstraat en Mareldijk. Het ontwerp voor dit complex is van de hand van het architectenbureau Groosman te Rotterdam. Bij voorverleende afwikkeling van de plannen zou het complex, dat aan 108 gezinnen huwering kan bieden, in 1957 zijn voltooid.

#### Vlottende bevolking

Het complex bestaat uit twee torens van tien verdiepingen en een wooncomplex van drie verdiepingen met een gemeenschappelijke ruimte op de eerste verdieping. Het ontwerp is van de hand van het architectenbureau Groosman te Rotterdam. Bij voorverleende afwikkeling van de plannen zou het complex, dat aan 108 gezinnen huwering kan bieden, in 1957 zijn voltooid.

#### Zeven woonlagen

Op deze gemeenschappelijke ruimte zijn aldaar gereserveerd woonruimten voor de bewoners.

#### Vier blokken om gemeenschappelijke tuin

De vier blokken naast het complex bestaan, zijn gespreid langs de Boerhaavelaan, de Marijnpoortstraat, de Van Swietenstraat en de Mareldijk. Vier oostwaarts verlopen zij op naar bijzondere situaties, waarin in grote mate de woonblokken en bijbehorende bebouwing. Rechts even, buiten om achtste verdieping moet u zijn overtuigd van de Van Swietenstraat de Mareldijk denken, gebouwd langs buiten de bebouwing, veldend aan de Van Swietenstraat en Boerhaavelaan de R.K. Don Boerhaavekerk.

In de eerste plaats een hoog woonblok (recht op de plattegrond) waarvan de plannen door de gemeenteraad zijn goedgekeurd. Het ontwerp is van de hand van het architectenbureau Groosman te Rotterdam. Bij voorverleende afwikkeling van de plannen zou het complex, dat aan 108 gezinnen huwering kan bieden, in 1957 zijn voltooid.

#### Bijzondere indeling

Het woonblok langs de Boerhaavelaan op de situatieschets aangegeven met de aanduiding „zeven woonlagen” is van een bijzondere indeling. Oostwaarts verlopen zij hierin even zuidelijke woonruimten. De woonruimten

#### Schets van een deel van het complex, zoals men dat zou zien van de gemeenschappelijke tuin uit, staande op de plaats, waar in de situatieschets een sterretje met pijl en stippenlijnen is aangegeven.

Op de tekening is te zien te, is in de linkerzijde rond met behuizing, werkt. Links van de torenflats en deel van het aparte gangencomplex, rechts ervan een verbindingsovergang met het blok langs de Boerhaavelaan, waarin bergamelen zijn aangebracht. De rechter helft van de tekening toont het blok langs de Boerhaavelaan. Duidelijk zijn de twee woonlagen op verde en tweede etage te zien, met daaronder extra verrekken en trappenhuizen, waarvan de afdelingen naar de straatzijde. Voorts ziet men één van de vier-étages, waarvan dit blok er vier tellt.



Over het gehele blok zijn vier van dergelijke openruimte aangebracht. De gebouwen zijn verdeeld in twee blokken, waarvan de linker helft bestaat uit twee woonlagen en de rechter helft uit twee woonlagen en vier slaapkamers en twee woonlagen. Het ontwerp is van de hand van het architectenbureau Groosman te Rotterdam. Bij voorverleende afwikkeling van de plannen zou het complex, dat aan 108 gezinnen huwering kan bieden, in 1957 zijn voltooid.

Een situatieschets van het gehele complex. De wegen zijn grijs, de woonblokken zwart aangegeven. Voorts is met een ster, pijl en stippenlijnen in de gemeenschappelijke tuin aangegeven, welke deel in de perspektieftekening in beeld wordt gebracht.

#### Eengezinswoningen

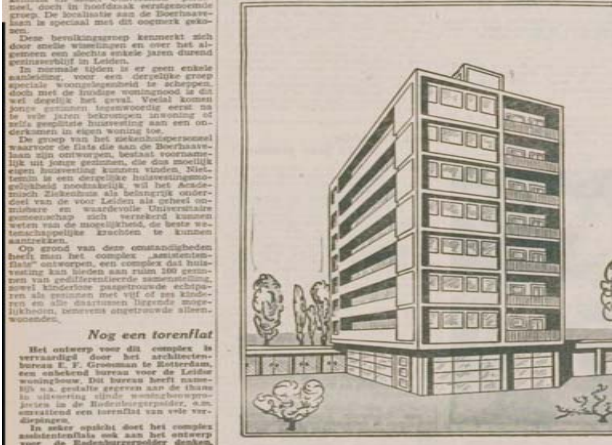
Het vierde blok tenzichte, ontwerpen langs de Marijnpoortstraat, bestaat uit tien eengezinswoningen, op begraven op de eerste etage, elke bestaande uit een woonkamer en vier slaapkamers, badkamer en studeervertrek en dienste ook garage.

#### Het één in 1957

De Leidse raad heeft de ontginningsovereenkomst voor de betrokken terreinen in werking gesteld. Volgens deze procedure zou de bouw van het wooncomplex met de bouw beginnend in 1957 in gebruik kunnen worden genomen. De erfpacht wordt — vooral in Leiden — echter verhoogd dat het geldig worden in gebruik niet nu via verlopen als theoretisch mogelijk is nu.

#### En op den duur

De vraag is, of op den duur het niet gaat om twee plannen bevestigde bijwonen van overden, die daarbij in het werk met elkaar te maken hebben, bevestiging van schieding, wordt de woonruimte voor het algemeen verkeer, dat het wettelijk dit complex het eenzijdig karakter van woonruimte verkeer, doch aan blijft een zeer aantrekkelijk wooncomplex bestaan, dat althans onder in beide kring betrekking zal genieten.



aankondiging 1955 (krantenknipsel)

## UNIVERSITAIRE WOONWIJK BOERHAAVE AANWINST ONVOLKOMENHEDEN



### Onderdak voor 140 gezinnen uit academische kring in complex van anderhalve hectare

Zeven jaren na het ontstaan van deze woonwijk aan Boerhaavelaan, waarvan de voltooiing bevestigd is, worden nu de laatste details van de bouw van het wooncomplex vastgesteld. Het ontwerp is van de hand van het architectenbureau Groosman te Rotterdam. Bij voorverleende afwikkeling van de plannen zou het complex, dat aan 108 gezinnen huwering kan bieden, in 1957 zijn voltooid.

De Leidse raad heeft de ontginningsovereenkomst voor de betrokken terreinen in werking gesteld. Volgens deze procedure zou de bouw van het wooncomplex met de bouw beginnend in 1957 in gebruik kunnen worden genomen. De erfpacht wordt — vooral in Leiden — echter verhoogd dat het geldig worden in gebruik niet nu via verlopen als theoretisch mogelijk is nu.

#### Specifieke woonproblemen nu verholpen

Woonproblemen van de Leidse universiteit, die in het bijzonder de behoefte aan woonruimte voor de medewerkers van de Leidse universiteit, zijn nu verholpen. Het ontwerp is van de hand van het architectenbureau Groosman te Rotterdam. Bij voorverleende afwikkeling van de plannen zou het complex, dat aan 108 gezinnen huwering kan bieden, in 1957 zijn voltooid.

#### Woonwijk

De Leidse raad heeft de ontginningsovereenkomst voor de betrokken terreinen in werking gesteld. Volgens deze procedure zou de bouw van het wooncomplex met de bouw beginnend in 1957 in gebruik kunnen worden genomen. De erfpacht wordt — vooral in Leiden — echter verhoogd dat het geldig worden in gebruik niet nu via verlopen als theoretisch mogelijk is nu.

#### Ook kritiek

Vooral op blok langs Van Swietenstraat

De Leidse raad heeft de ontginningsovereenkomst voor de betrokken terreinen in werking gesteld. Volgens deze procedure zou de bouw van het wooncomplex met de bouw beginnend in 1957 in gebruik kunnen worden genomen. De erfpacht wordt — vooral in Leiden — echter verhoogd dat het geldig worden in gebruik niet nu via verlopen als theoretisch mogelijk is nu.

#### Vier blokken om een grote tuin

De Leidse raad heeft de ontginningsovereenkomst voor de betrokken terreinen in werking gesteld. Volgens deze procedure zou de bouw van het wooncomplex met de bouw beginnend in 1957 in gebruik kunnen worden genomen. De erfpacht wordt — vooral in Leiden — echter verhoogd dat het geldig worden in gebruik niet nu via verlopen als theoretisch mogelijk is nu.

#### Centrale woonwijken

De Leidse raad heeft de ontginningsovereenkomst voor de betrokken terreinen in werking gesteld. Volgens deze procedure zou de bouw van het wooncomplex met de bouw beginnend in 1957 in gebruik kunnen worden genomen. De erfpacht wordt — vooral in Leiden — echter verhoogd dat het geldig worden in gebruik niet nu via verlopen als theoretisch mogelijk is nu.

#### Samen op goede wil

De Leidse raad heeft de ontginningsovereenkomst voor de betrokken terreinen in werking gesteld. Volgens deze procedure zou de bouw van het wooncomplex met de bouw beginnend in 1957 in gebruik kunnen worden genomen. De erfpacht wordt — vooral in Leiden — echter verhoogd dat het geldig worden in gebruik niet nu via verlopen als theoretisch mogelijk is nu.

#### OPENING

De Leidse raad heeft de ontginningsovereenkomst voor de betrokken terreinen in werking gesteld. Volgens deze procedure zou de bouw van het wooncomplex met de bouw beginnend in 1957 in gebruik kunnen worden genomen. De erfpacht wordt — vooral in Leiden — echter verhoogd dat het geldig worden in gebruik niet nu via verlopen als theoretisch mogelijk is nu.

De Leidse raad heeft de ontginningsovereenkomst voor de betrokken terreinen in werking gesteld. Volgens deze procedure zou de bouw van het wooncomplex met de bouw beginnend in 1957 in gebruik kunnen worden genomen. De erfpacht wordt — vooral in Leiden — echter verhoogd dat het geldig worden in gebruik niet nu via verlopen als theoretisch mogelijk is nu.

De Leidse raad heeft de ontginningsovereenkomst voor de betrokken terreinen in werking gesteld. Volgens deze procedure zou de bouw van het wooncomplex met de bouw beginnend in 1957 in gebruik kunnen worden genomen. De erfpacht wordt — vooral in Leiden — echter verhoogd dat het geldig worden in gebruik niet nu via verlopen als theoretisch mogelijk is nu.

De Leidse raad heeft de ontginningsovereenkomst voor de betrokken terreinen in werking gesteld. Volgens deze procedure zou de bouw van het wooncomplex met de bouw beginnend in 1957 in gebruik kunnen worden genomen. De erfpacht wordt — vooral in Leiden — echter verhoogd dat het geldig worden in gebruik niet nu via verlopen als theoretisch mogelijk is nu.

De Leidse raad heeft de ontginningsovereenkomst voor de betrokken terreinen in werking gesteld. Volgens deze procedure zou de bouw van het wooncomplex met de bouw beginnend in 1957 in gebruik kunnen worden genomen. De erfpacht wordt — vooral in Leiden — echter verhoogd dat het geldig worden in gebruik niet nu via verlopen als theoretisch mogelijk is nu.

De Leidse raad heeft de ontginningsovereenkomst voor de betrokken terreinen in werking gesteld. Volgens deze procedure zou de bouw van het wooncomplex met de bouw beginnend in 1957 in gebruik kunnen worden genomen. De erfpacht wordt — vooral in Leiden — echter verhoogd dat het geldig worden in gebruik niet nu via verlopen als theoretisch mogelijk is nu.

De Leidse raad heeft de ontginningsovereenkomst voor de betrokken terreinen in werking gesteld. Volgens deze procedure zou de bouw van het wooncomplex met de bouw beginnend in 1957 in gebruik kunnen worden genomen. De erfpacht wordt — vooral in Leiden — echter verhoogd dat het geldig worden in gebruik niet nu via verlopen als theoretisch mogelijk is nu.

De Leidse raad heeft de ontginningsovereenkomst voor de betrokken terreinen in werking gesteld. Volgens deze procedure zou de bouw van het wooncomplex met de bouw beginnend in 1957 in gebruik kunnen worden genomen. De erfpacht wordt — vooral in Leiden — echter verhoogd dat het geldig worden in gebruik niet nu via verlopen als theoretisch mogelijk is nu.

De Leidse raad heeft de ontginningsovereenkomst voor de betrokken terreinen in werking gesteld. Volgens deze procedure zou de bouw van het wooncomplex met de bouw beginnend in 1957 in gebruik kunnen worden genomen. De erfpacht wordt — vooral in Leiden — echter verhoogd dat het geldig worden in gebruik niet nu via verlopen als theoretisch mogelijk is nu.

De Leidse raad heeft de ontginningsovereenkomst voor de betrokken terreinen in werking gesteld. Volgens deze procedure zou de bouw van het wooncomplex met de bouw beginnend in 1957 in gebruik kunnen worden genomen. De erfpacht wordt — vooral in Leiden — echter verhoogd dat het geldig worden in gebruik niet nu via verlopen als theoretisch mogelijk is nu.

De Leidse raad heeft de ontginningsovereenkomst voor de betrokken terreinen in werking gesteld. Volgens deze procedure zou de bouw van het wooncomplex met de bouw beginnend in 1957 in gebruik kunnen worden genomen. De erfpacht wordt — vooral in Leiden — echter verhoogd dat het geldig worden in gebruik niet nu via verlopen als theoretisch mogelijk is nu.

De Leidse raad heeft de ontginningsovereenkomst voor de betrokken terreinen in werking gesteld. Volgens deze procedure zou de bouw van het wooncomplex met de bouw beginnend in 1957 in gebruik kunnen worden genomen. De erfpacht wordt — vooral in Leiden — echter verhoogd dat het geldig worden in gebruik niet nu via verlopen als theoretisch mogelijk is nu.

De Leidse raad heeft de ontginningsovereenkomst voor de betrokken terreinen in werking gesteld. Volgens deze procedure zou de bouw van het wooncomplex met de bouw beginnend in 1957 in gebruik kunnen worden genomen. De erfpacht wordt — vooral in Leiden — echter verhoogd dat het geldig worden in gebruik niet nu via verlopen als theoretisch mogelijk is nu.

De Leidse raad heeft de ontginningsovereenkomst voor de betrokken terreinen in werking gesteld. Volgens deze procedure zou de bouw van het wooncomplex met de bouw beginnend in 1957 in gebruik kunnen worden genomen. De erfpacht wordt — vooral in Leiden — echter verhoogd dat het geldig worden in gebruik niet nu via verlopen als theoretisch mogelijk is nu.

De Leidse raad heeft de ontginningsovereenkomst voor de betrokken terreinen in werking gesteld. Volgens deze procedure zou de bouw van het wooncomplex met de bouw beginnend in 1957 in gebruik kunnen worden genomen. De erfpacht wordt — vooral in Leiden — echter verhoogd dat het geldig worden in gebruik niet nu via verlopen als theoretisch mogelijk is nu.

De Leidse raad heeft de ontginningsovereenkomst voor de betrokken terreinen in werking gesteld. Volgens deze procedure zou de bouw van het wooncomplex met de bouw beginnend in 1957 in gebruik kunnen worden genomen. De erfpacht wordt — vooral in Leiden — echter verhoogd dat het geldig worden in gebruik niet nu via verlopen als theoretisch mogelijk is nu.

De Leidse raad heeft de ontginningsovereenkomst voor de betrokken terreinen in werking gesteld. Volgens deze procedure zou de bouw van het wooncomplex met de bouw beginnend in 1957 in gebruik kunnen worden genomen. De erfpacht wordt — vooral in Leiden — echter verhoogd dat het geldig worden in gebruik niet nu via verlopen als theoretisch mogelijk is nu.

De Leidse raad heeft de ontginningsovereenkomst voor de betrokken terreinen in werking gesteld. Volgens deze procedure zou de bouw van het wooncomplex met de bouw beginnend in 1957 in gebruik kunnen worden genomen. De erfpacht wordt — vooral in Leiden — echter verhoogd dat het geldig worden in gebruik niet nu via verlopen als theoretisch mogelijk is nu.

De Leidse raad heeft de ontginningsovereenkomst voor de betrokken terreinen in werking gesteld. Volgens deze procedure zou de bouw van het wooncomplex met de bouw beginnend in 1957 in gebruik kunnen worden genomen. De erfpacht wordt — vooral in Leiden — echter verhoogd dat het geldig worden in gebruik niet nu via verlopen als theoretisch mogelijk is nu.

De Leidse raad heeft de ontginningsovereenkomst voor de betrokken terreinen in werking gesteld. Volgens deze procedure zou de bouw van het wooncomplex met de bouw beginnend in 1957 in gebruik kunnen worden genomen. De erfpacht wordt — vooral in Leiden — echter verhoogd dat het geldig worden in gebruik niet nu via verlopen als theoretisch mogelijk is nu.

De Leidse raad heeft de ontginningsovereenkomst voor de betrokken terreinen in werking gesteld. Volgens deze procedure zou de bouw van het wooncomplex met de bouw beginnend in 1957 in gebruik kunnen worden genomen. De erfpacht wordt — vooral in Leiden — echter verhoogd dat het geldig worden in gebruik niet nu via verlopen als theoretisch mogelijk is nu.

De Leidse raad heeft de ontginningsovereenkomst voor de betrokken terreinen in werking gesteld. Volgens deze procedure zou de bouw van het wooncomplex met de bouw beginnend in 1957 in gebruik kunnen worden genomen. De erfpacht wordt — vooral in Leiden — echter verhoogd dat het geldig worden in gebruik niet nu via verlopen als theoretisch mogelijk is nu.

De Leidse raad heeft de ontginningsovereenkomst voor de betrokken terreinen in werking gesteld. Volgens deze procedure zou de bouw van het wooncomplex met de bouw beginnend in 1957 in gebruik kunnen worden genomen. De erfpacht wordt — vooral in Leiden — echter verhoogd dat het geldig worden in gebruik niet nu via verlopen als theoretisch mogelijk is nu.

De Leidse raad heeft de ontginningsovereenkomst voor de betrokken terreinen in werking gesteld. Volgens deze procedure zou de bouw van het wooncomplex met de bouw beginnend in 1957 in gebruik kunnen worden genomen. De erfpacht wordt — vooral in Leiden — echter verhoogd dat het geldig worden in gebruik niet nu via verlopen als theoretisch mogelijk is nu.

De Leidse raad heeft de ontginningsovereenkomst voor de betrokken terreinen in werking gesteld. Volgens deze procedure zou de bouw van het wooncomplex met de bouw beginnend in 1957 in gebruik kunnen worden genomen. De erfpacht wordt — vooral in Leiden — echter verhoogd dat het geldig worden in gebruik niet nu via verlopen als theoretisch mogelijk is nu.

De Leidse raad heeft de ontginningsovereenkomst voor de betrokken terreinen in werking gesteld. Volgens deze procedure zou de bouw van het wooncomplex met de bouw beginnend in 1957 in gebruik kunnen worden genomen. De erfpacht wordt — vooral in Leiden — echter verhoogd dat het geldig worden in gebruik niet nu via verlopen als theoretisch mogelijk is nu.

oplevering 1960 (krantenknipsel)



# bestaande situatie



twee kleuren metselwerk: rood en geel



zitje onder monumentale eik



spel van vlakken en lijnen  
horizontaal en verticaal



groen entreegebied hoogbouw



bijzondere trap van  
staal en beton



zitten op galerij

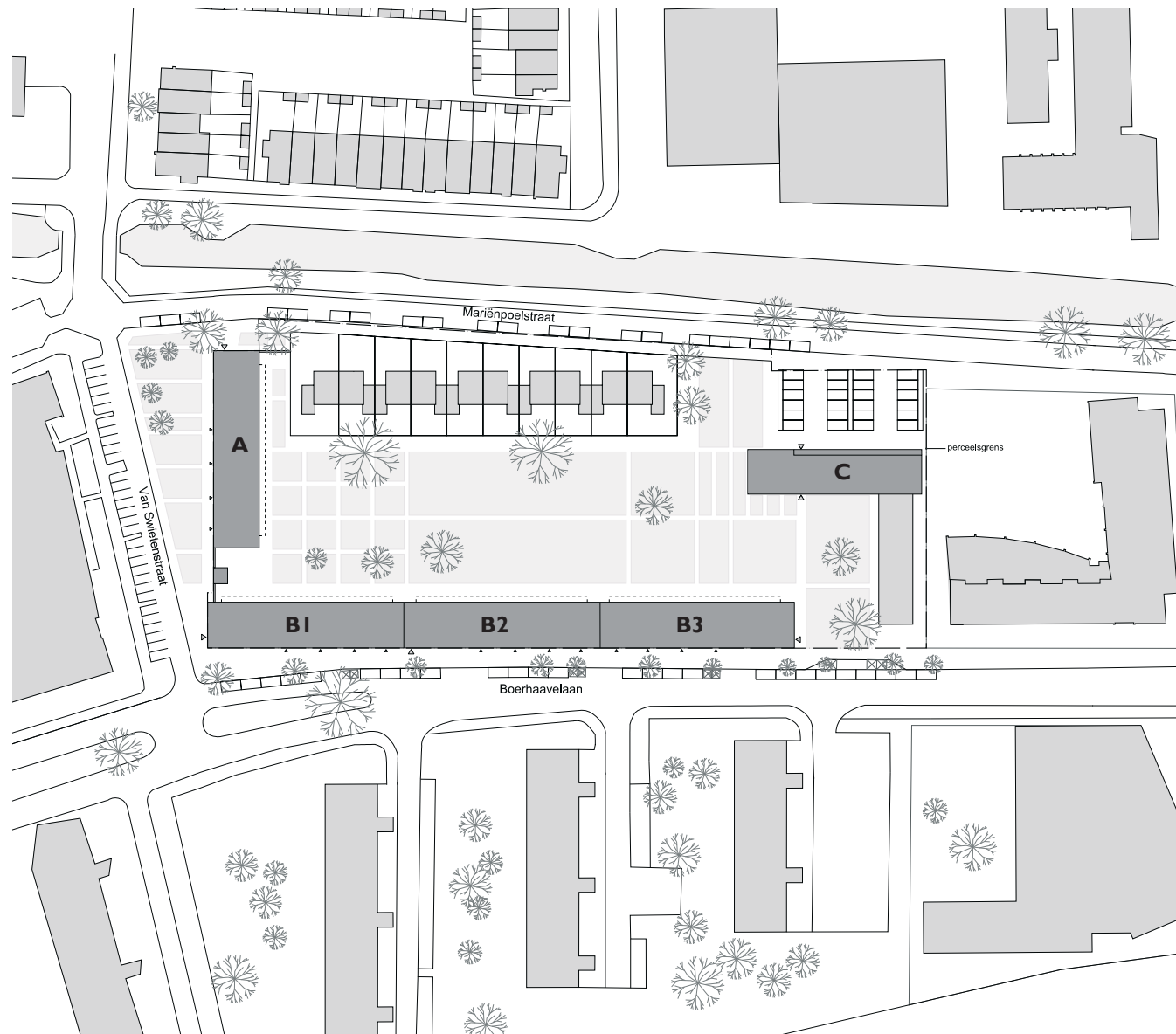


overgang naorlogs deel Boerhaavelaan  
gemarkeerd door monumentale boom



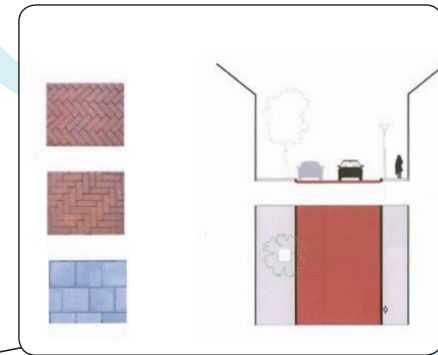
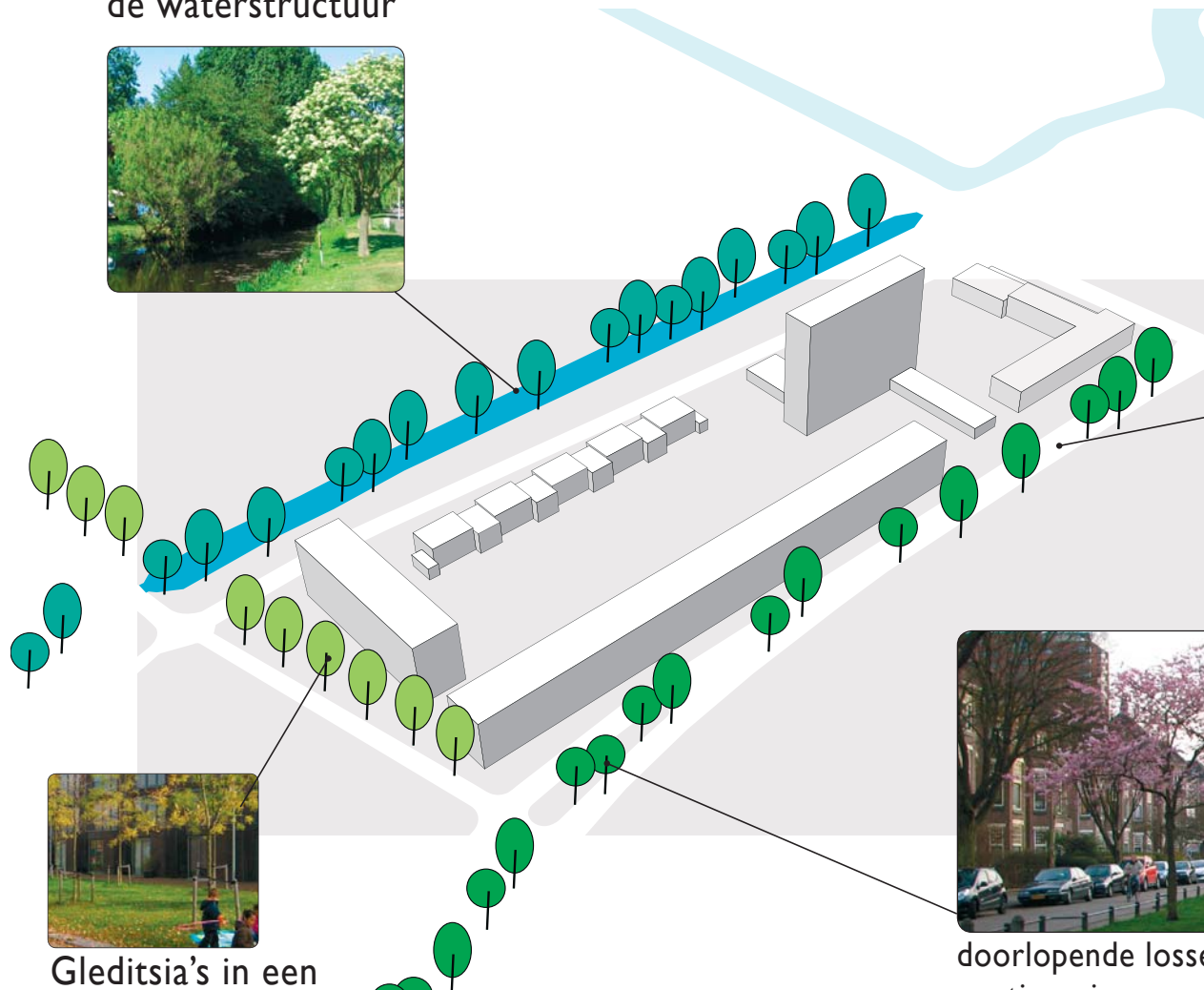
binnentuin met monumentale eik

# nieuwe situatie



# lange lijnen in samenhang met de wijk

Losse boomstrooiing langs  
de waterstructuur



samenhangende verharding  
straten



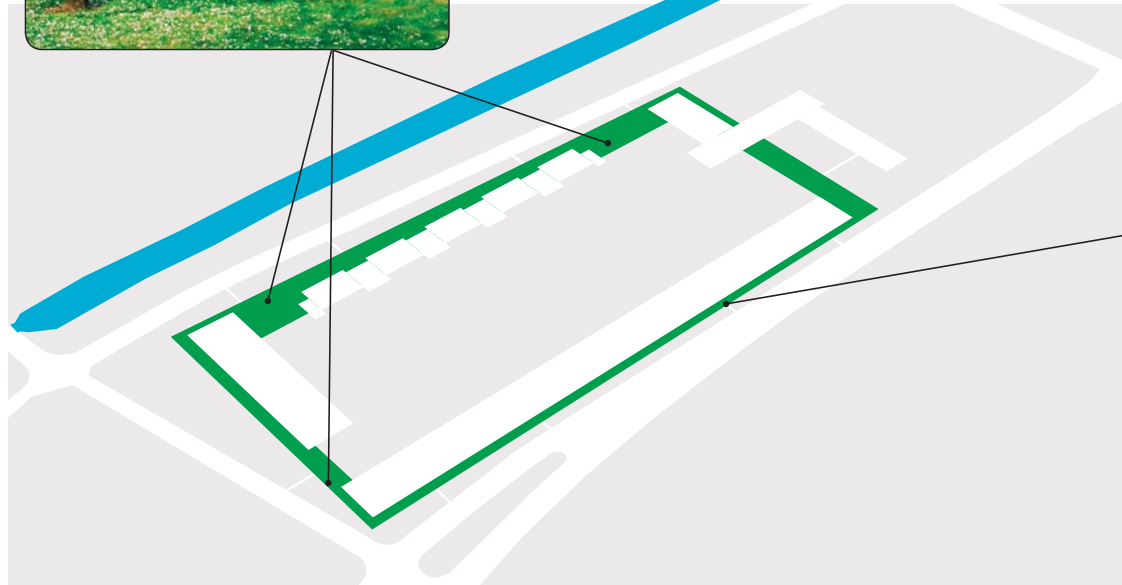
Gleditsia's in een  
rij ondersteund de  
groene hartlijn



doorlopende losse boomstructuur, kersen als  
continuering van de straat

# groene heldere grens langs de straat

poort als welkomsgebaar



heldere tuingrens

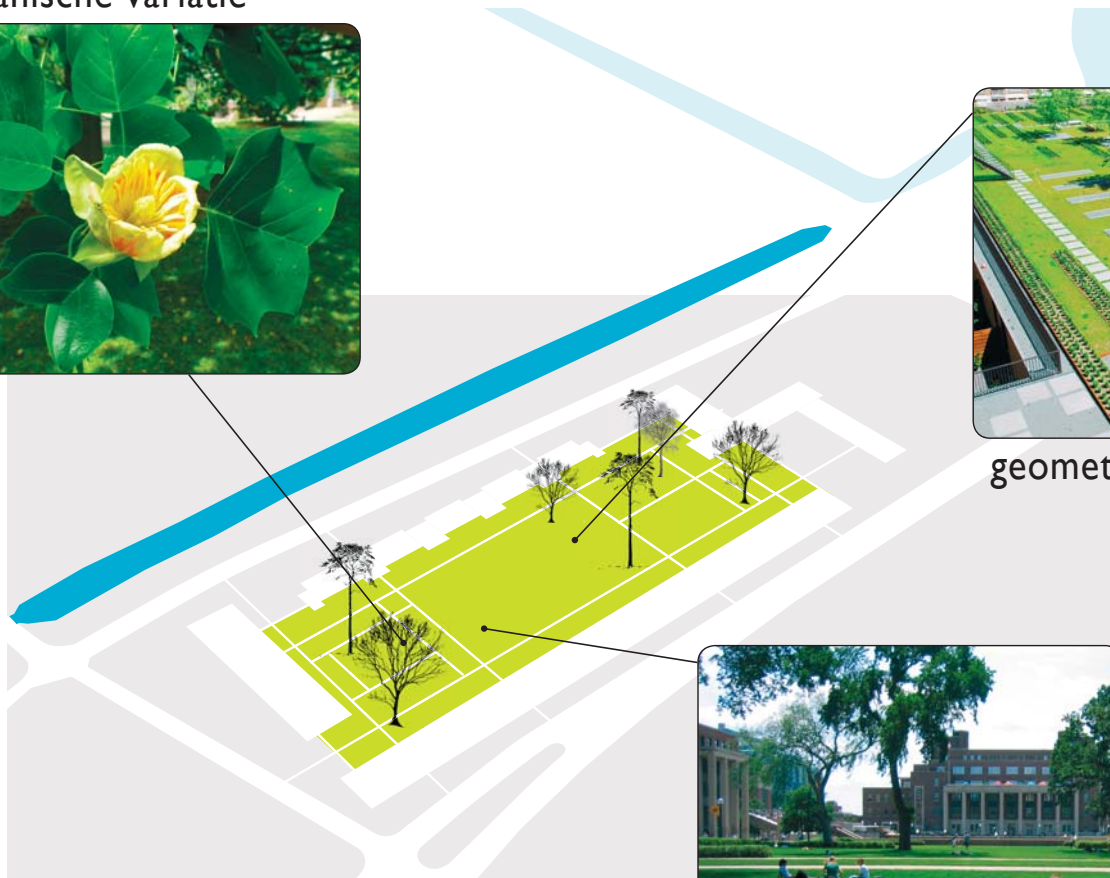


# 'Mondriaan' tuin geïnspireerd op oorspronkelijk ontwerp

botanische variatie



geometrisch vormgegeven



ruimtelijk met losse boomstrooiing

# verschillend programma buitenactiviteiten



speelplek voor kleintjes



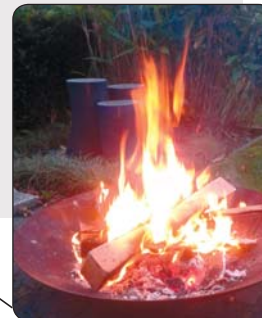
bloementuin



Gezamenlijke moestuinen



ruimte voor spel



barbeque plek



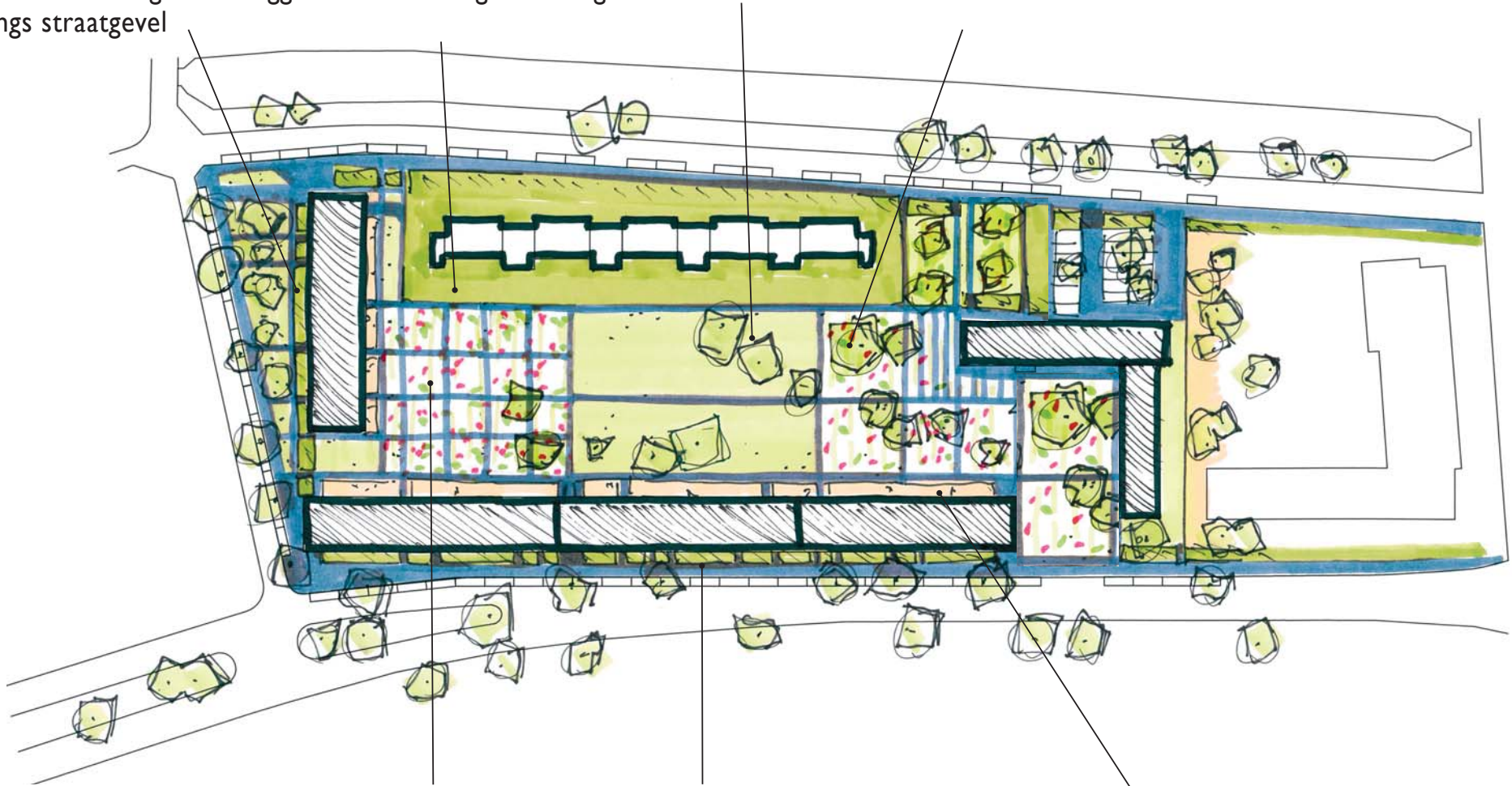
# visie maaiveldinrichting

tuingrens buitenlangs d.m.v. voorzone met groene heggen langs straatgevel

privé tuinen omgeven door groene heg

speelweide

gezamenlijke moestuinen

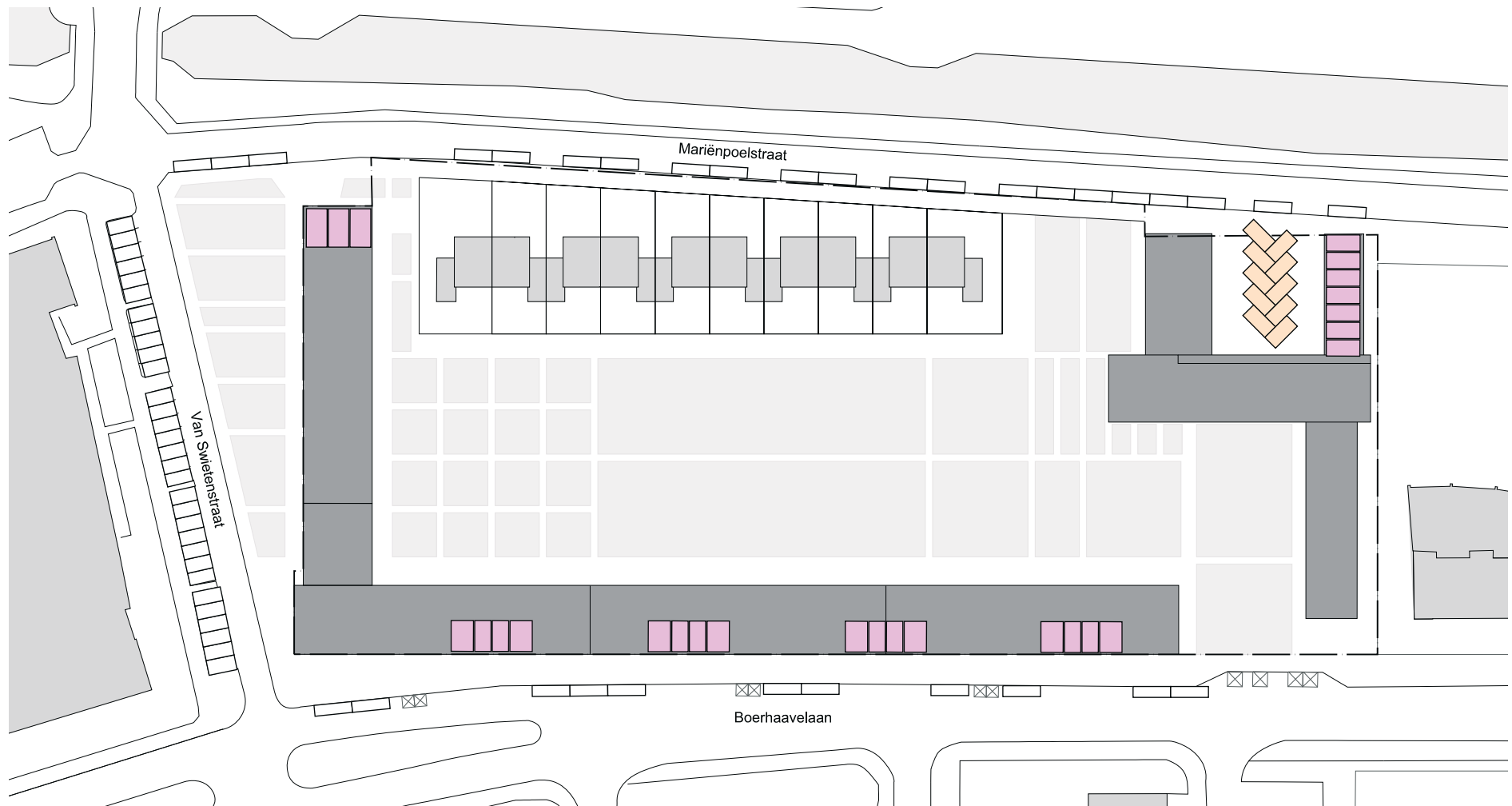


mondriaantuin met botanische vegetatie geïnspireerd op oorspronkelijk ontwerp

tuingrens buitenlangs d.m.v. voorzone met groene heggen langs straatgevel.

semi-private zone langs woningen begane grond

# parkeerplaatsen - bestaande situatie

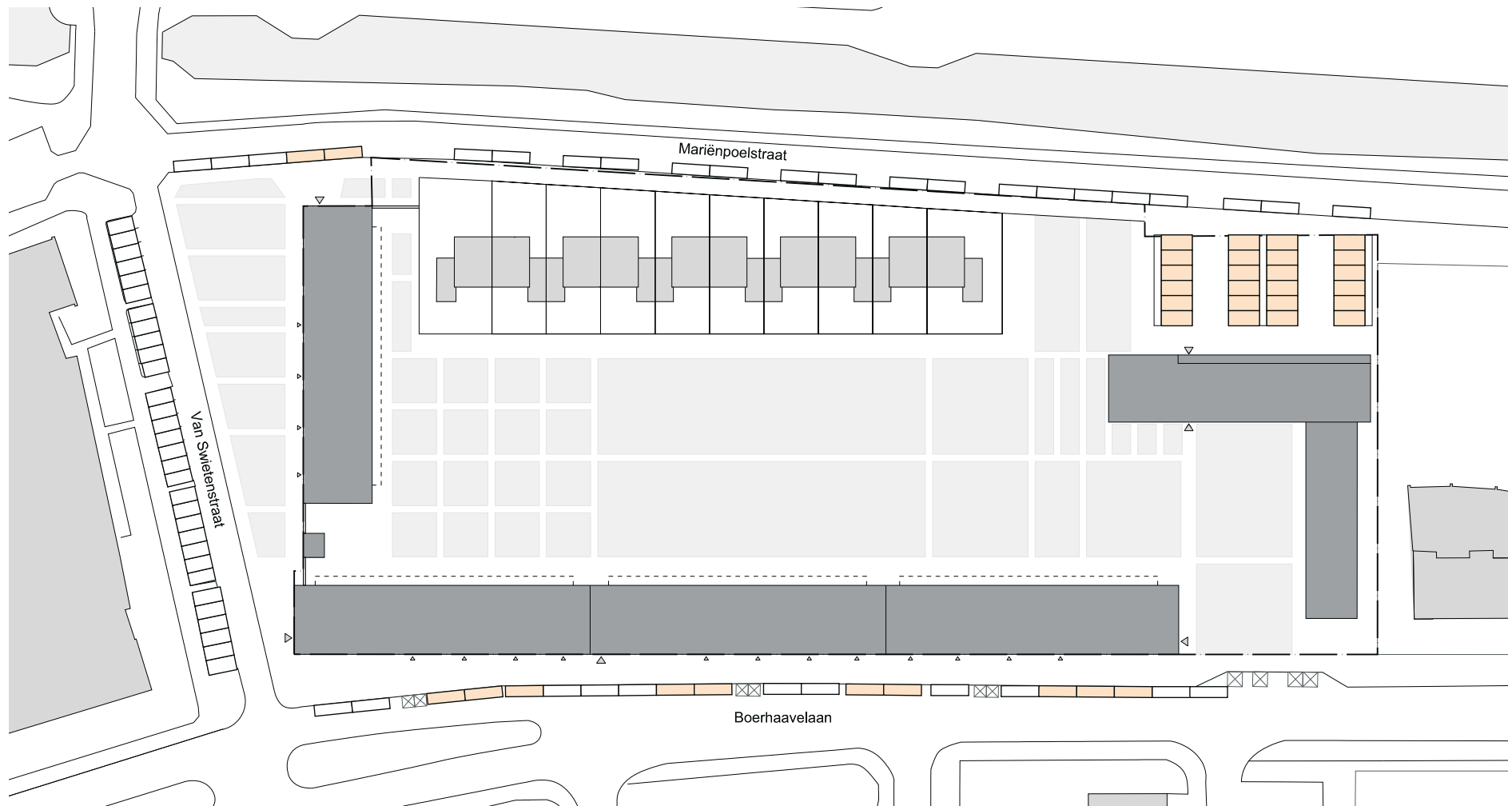


- parkeerplek 10
- garagebox  $26 \times 0.4 = 11_+$

**21 plekken op eigen terrein komen te vervallen**

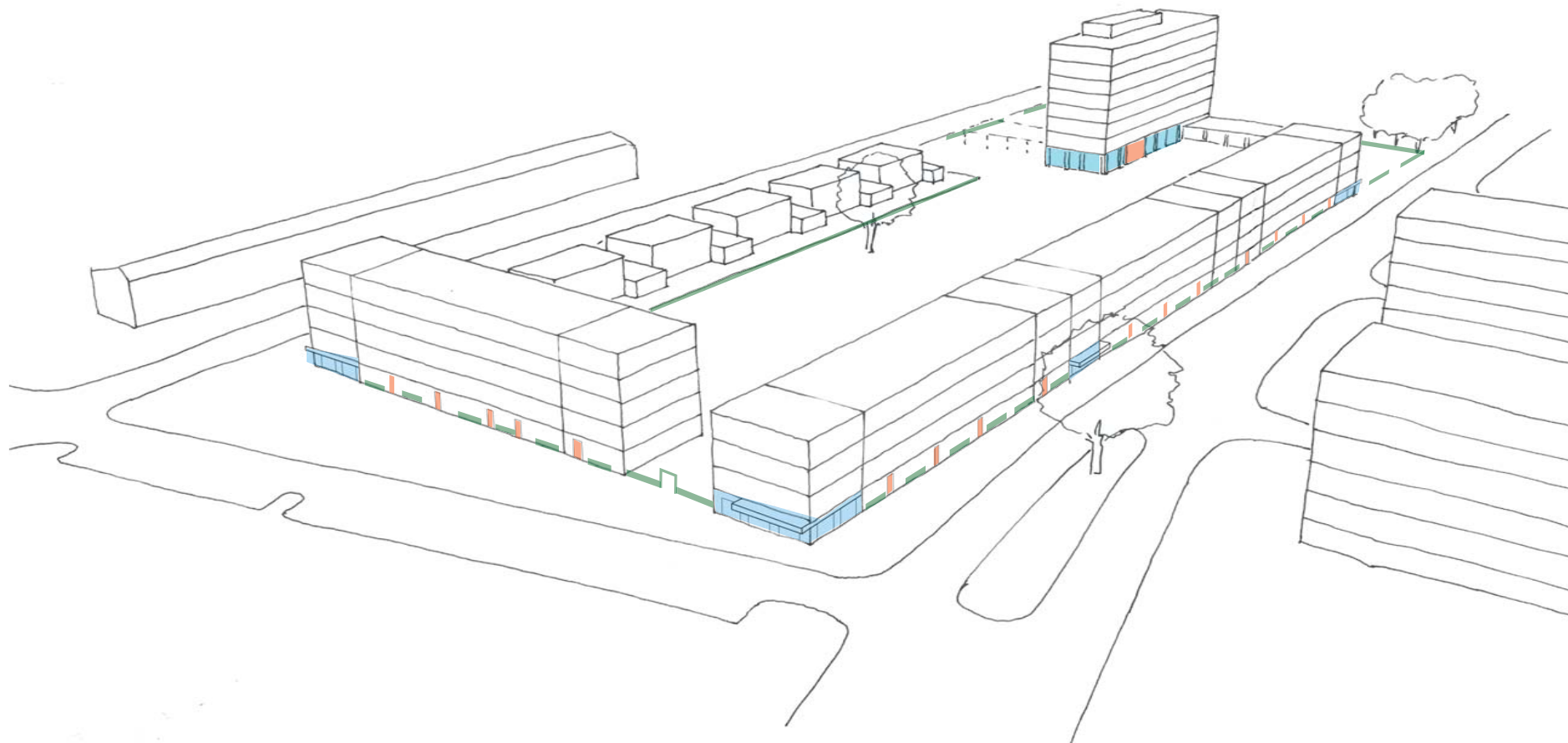


# parkeerplaatsen - nieuwe situatie



 nieuwe parkeerplek **36 nieuwe plekken**

# levendigheid plint



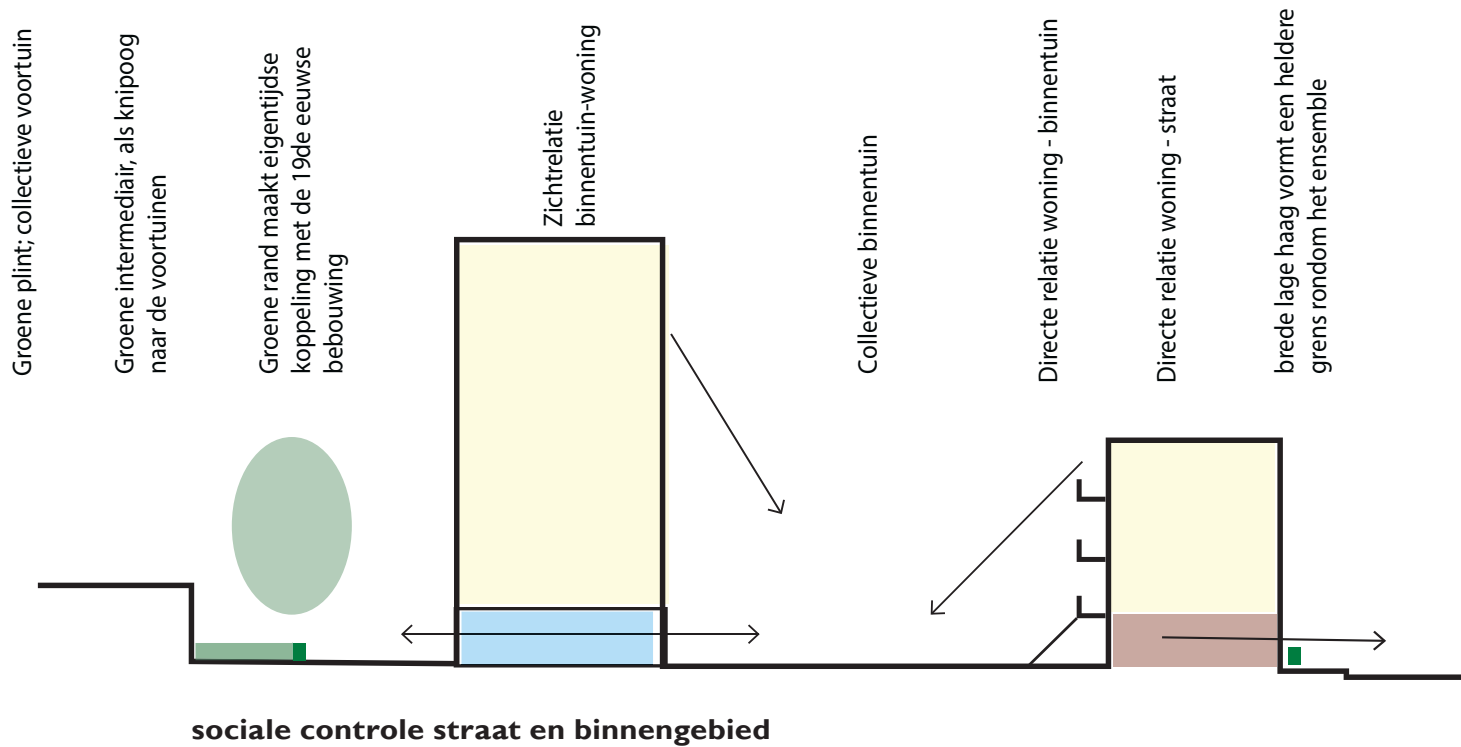
lage groene haag als grens en collectieve voortuin

grote transparante entreehallen verlevendigen hoeken

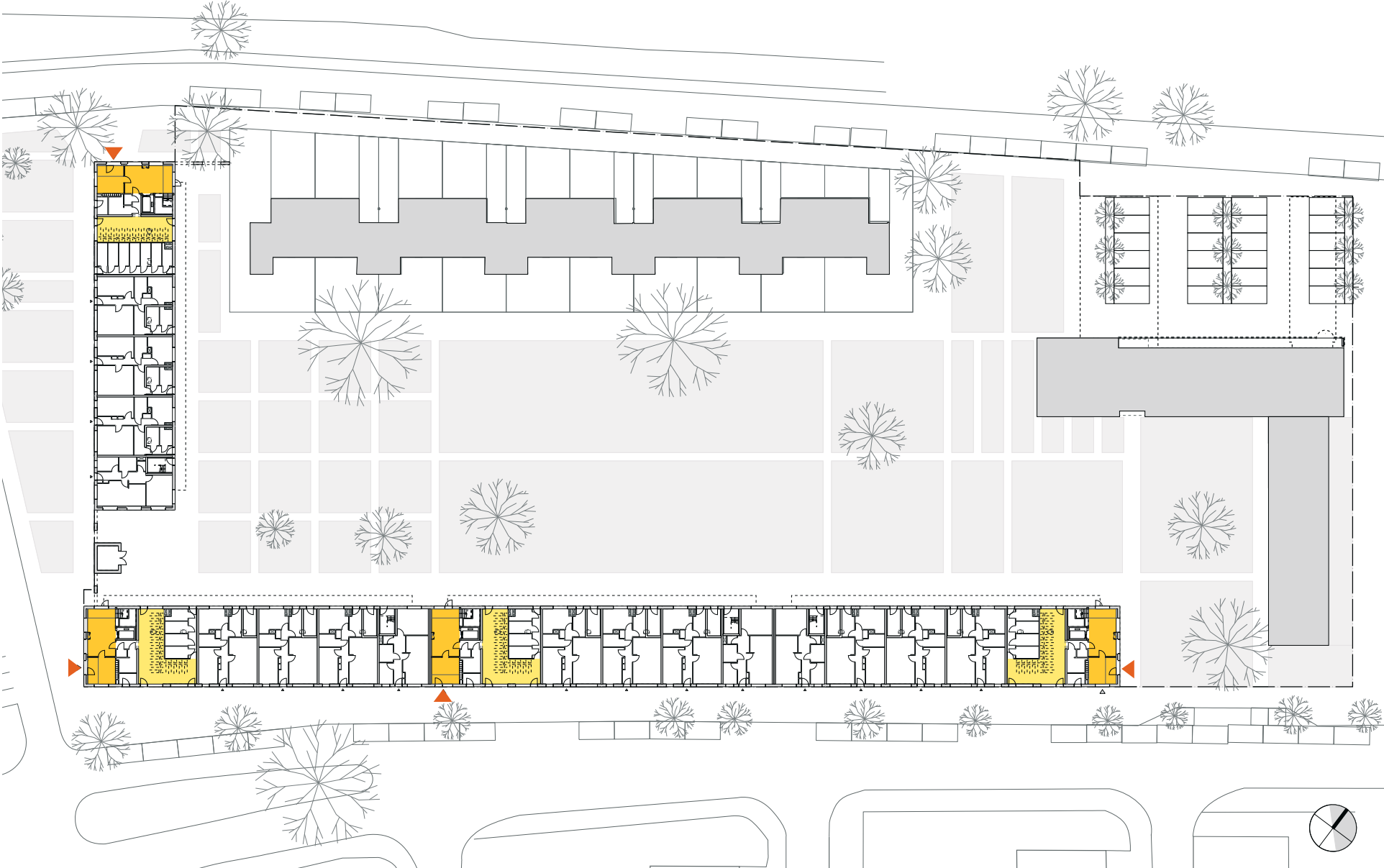
voordeuren begane grondwoningen gericht op de straat



# levendigheid plint



# entrees



# levendigheid plint



groene haag omarmt  
het ensemble als  
grens en collectieve  
voortuin

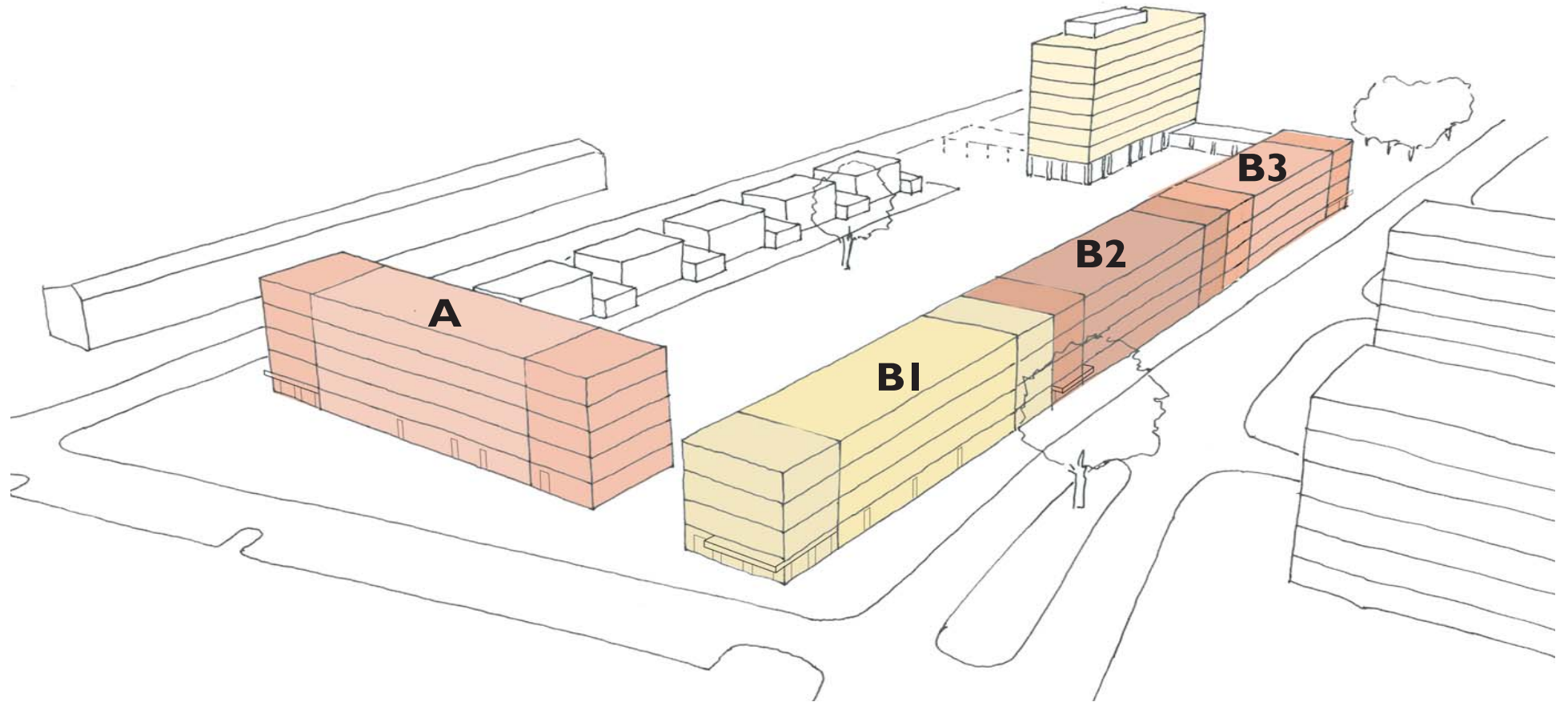
geprononceerde entreehal  
op de hoek - maximaal  
transparent voor doorzicht  
naar tuin

voorzone langs  
woningen begane grond  
met afwisselend heggen,  
entree's en zitjes

voordeuren aan de straat



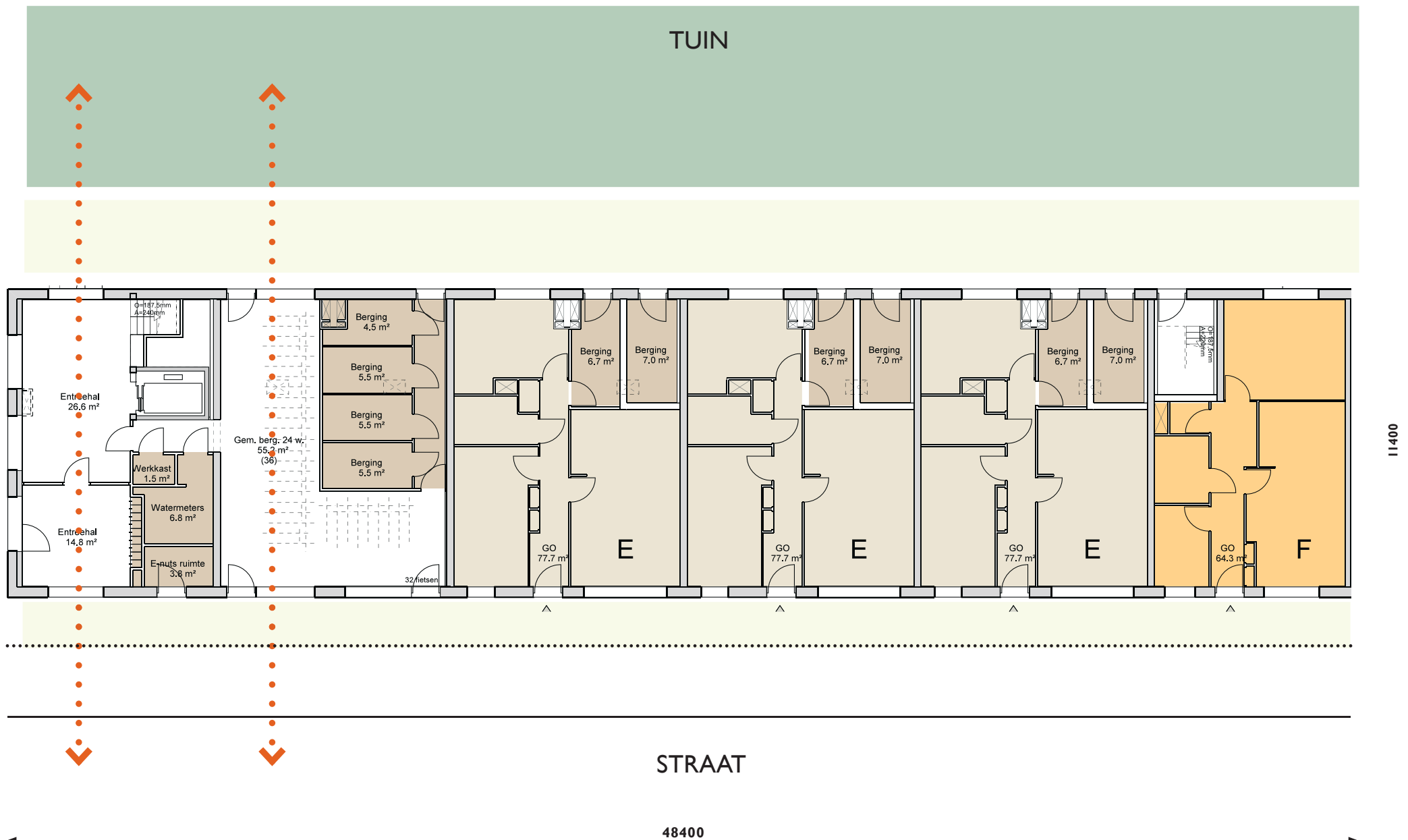
# nieuwbouw



nieuwbouw programma verdeeld over herhalende segmenten

# begane grond

TUIN

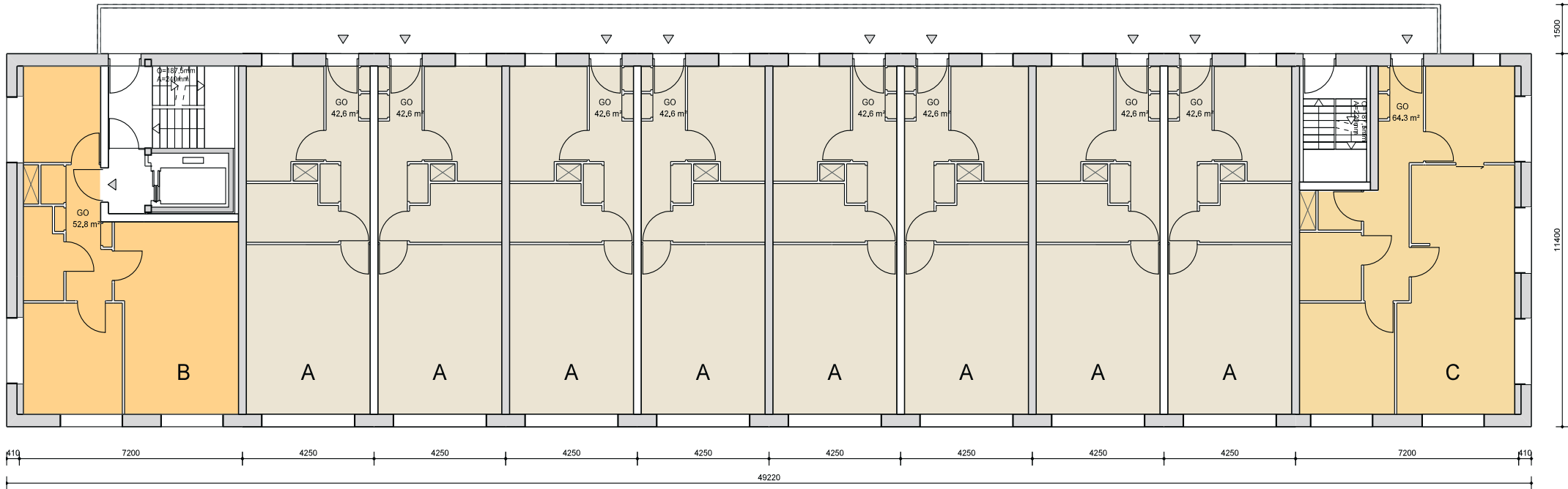


STRAAT

48400

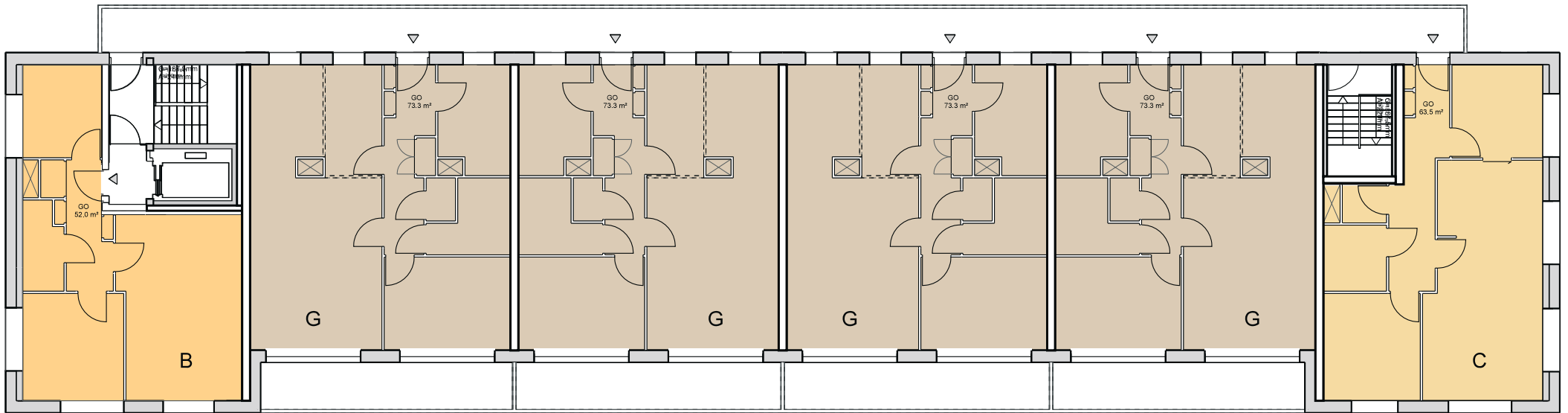
GEURST & SCHULZE

# verdieping





# verdieping 4 in blok A



# samenhang gevels

geleding lengte door verschillen in kleur en detail (bkp)

vloerrand wordt witte latei (bkp)

rode baksteen zoekt aansluiting bij buurt (bkp)

baksteen(strips) wandinvullingen typisch voor wederopbouw



balkonhek (bkp)

geleding in hoogte (bkp)

frans balkon

erkerraam (bkp)

opengwerkte hoeken sprekende eindgevel

thema witte horizontale vloerranden als typisch wederopbouw detail

# relatie woningen met collectieve binnentuin



entreehal en multifunctionele  
ruimte als transparante  
woonkamer in binnengebied

balkongalerijen voor directe relatie  
woningen en binnentuin