

Afdeling Projectbureau
Stadsingenieurs



Stationsplein 107
Kamer 135
Postbus 9100
2300 PC Leiden

Telefoon 071 516 59 01

BLVC-plan

Herinrichting openbare ruimte en rioolaanleg Houtkwartier (Oostelijk deel)

Projectnummer 19-RIB-007

Projectnaam: Herinrichting openbare ruimte en rioolaanleg Houtkwartier (Oostelijk deel)

Datum: 08-03-2021
Versie: 2.0
Status: Definitief



Inhoud

1. Inleiding	4
1.1 Doel.....	4
2. Projectbeschrijving	5
2.1 Omschrijving Project.....	5
2.2 Betrokken partijen.....	6
2.3 Verantwoordelijkheden	7
2.4 Planning.....	8
3. Omgevingscan.....	12
3.1 Autoverkeer	12
3.2 Schoolvervoer	12
3.3 Vrachtverkeer, bevoorrading bedrijven, instellingen	12
3.4 Overig verkeer	13
3.5 Parkeren	13
3.6 Woningen en bedrijven.....	13
3.7 Overige projecten	13
4. Faseringsplan	15
4.1 Algemeen.....	15
4.2 Afsluiting en omleidingen in faseringsplan	15
4.3 Evenementen.....	16
5. Bereikbaarheid (Verkeersmaatregelen)	17
5.1 Omleidingen.....	17
5.2 Afstemming directieleveringen en werken door derden	17
5.3 Tijdens de uitvoering.....	18
5.3.1 Parkeren	18
5.3.2 Fietsverkeer	18
5.3.3 Voetgangers	18
5.3.4. Vervoer scholieren met busjes	18
5.3.6 Bevoorravingsverkeer.....	18
5.3.8 Huisvuil ophaaldiensten.....	19
6. Leefbaarheid	20
6.1 Aanspreekpunt.....	20
6.2 Werktijden.....	20
6.3 Geluid- en trillinghinder.....	20
6.4 Openbare verlichting.....	20
6.5 Ophaal (huis)afval.....	20
6.6 Stofoverlast en zwerfvuil.....	21
6.7 Aanvoer en afvoer van materialen.....	21
6.8 Verantwoordelijkheden	21
7. Veiligheid.....	22



7.1	Bouwplaats inrichting.....	22
7.2	Verkeersmaatregelen	22
7.3	Kabels en leidingen	22
7.4	Opslag materiaal en materieel.....	22
7.5	Transportbewegingen.....	22
7.6	Vluchtroutes.....	22
8	Communicatie	23
8.1	Gemeentelijke communicatie	23
8.2	Informatievoorziening	23
8.3	Contactpersoon calamiteiten	23
8.4	Klachtenafhandeling	23
8.5	Organisatie en overleg.....	23

1. Inleiding

1.1 Doel

BLVC staat voor Bereikbaarheid, Leefbaarheid, Veiligheid en Communicatie.

Het doel van een BLVC-plan is te komen tot een goede balans tussen veilig en efficiënt bouwen en het handhaven van de bereikbaarheid, leefbaarheid en veiligheid van de directe omgeving gedurende de projectrealisatie. In het BLVC-plan worden de raakvlakken met het project onderzocht, beschreven en in kaart gebracht.

Het BLVC-plan wordt opgesteld voordat de werkzaamheden worden uitgevoerd, zodat van te voren goed nagedacht wordt over de gevolgen van de werkzaamheden voor de projectomgeving en hoe de overlast kan worden beperkt.

Het plan is ook bedoeld om voor bestuurders, belanghebbenden en geïnteresseerden inzichtelijk te maken dat alle raakvlakken zorgvuldig zijn geïnventariseerd. Verder voorziet het plan in uitgangspunten en voorwaarden in relatie tot de werkzaamheden, die in het bestek opgenomen zijn voor de aannemer. Dit BLVC-plan is onderdeel van het bestek en daarmee onderdeel van het contract.

2. Projectbeschrijving

2.1 Omschrijving Project

In de wijk Houtkwartier-Oost hebben de afgelopen jaren veel bouwwerkzaamheden plaatsgevonden. Hierdoor is veel bestrating kapot gereden en is er noodzaak om zo snel mogelijk onderhoudswerkzaamheden uit te voeren. Het Houtkwartier-Oost is erg versteend en de auto's staan niet in de parkeervakken geparkeerd. Verder ligt er in de huidige situatie een gemengd rioolstelsel in de straten. Vanwege wateroverlast is op een aantal delen van de Boerhaavelaan en Mariënpoolstraat een paar jaar geleden een maatregel getroffen om de wateroverlast te verhelpen

Het project Houtkwartier-Oost omvat een zestal opgaven:

Riolering

Door de aanleg van een hemelwaterriool wordt de wijk voorzien van een gescheiden rioolstelsel (hemelwater- en vuilwaterriool). Hierdoor wordt het regenwater direct afgevoerd naar het oppervlaktewater. De afvalwaterzuivering wordt zo minder belast, de overstorten van vuil water op het oppervlaktewater verdwijnen, en de kans op wateroverlast wordt beperkt.

Klimaatadaptieve herinrichting van de openbare ruimte

We krijgen te maken met meer en heviger regenbuien, langere periodes van droogte in de zomer en hittestress. Om deze weersextremen op te vangen worden de straten anders ingericht met meer groen. Daarnaast wordt in de ondergrond een drainage/ infiltratiesysteem aangebracht waarmee het grondwaterniveau op een vast peil gehouden wordt.

Ondergrondse ruimtereservering voor de aanleg van een stadsverwarmingsnet

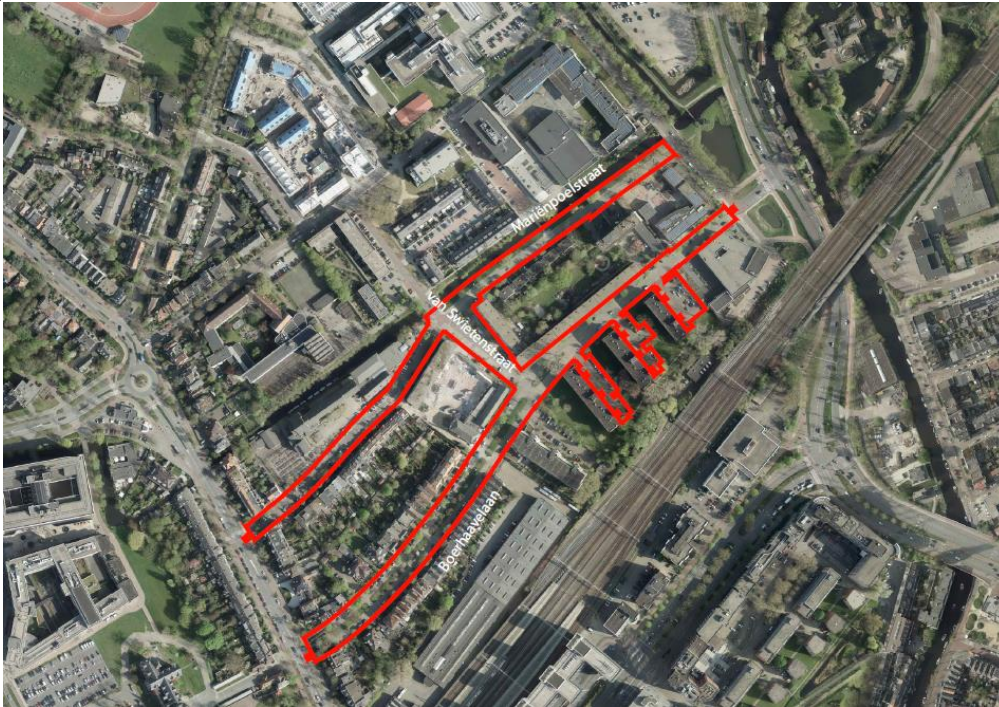
De wens om de aanleg van de benodigde voorzieningen voor een aardgasvrij Houtkwartier-Oost direct te combineren met de aanleg van een hemelwaterriool blijkt qua planning en afstemming niet haalbaar. Wel kan en wordt de wijk de komende jaren voorbereid op het aardgasvrij maken. Concreet betekent dit dat we in de ondergrond ruimte reserveren voor de toekomstige aanleg van een warmtenet. Dit voorkomt dat te zijner tijd leidingen verlegd moeten worden voor de plaatsing van het warmtenet en maakt de inpasbaarheid in de ondergrond mogelijk.

Circulariteit

De nieuw aangebrachte materialen dienen circulair te zijn. Dit houdt in dat de materialen op lange termijn ook hergebruikt kunnen worden. Daarnaast wordt er van de aannemer gevraagd mee te denken over het hergebruik van de materialen. Uitgangspunt hiervan is hergebruik van gebakken materialen, zoals gebakken klinkers. In de raamovereenkomst met de leverancier van betonproducten is opgenomen dat alle betonmaterialen die uit het werk komen gerecycled moeten worden.

Vergroten van de biodiversiteit

Dit doen we door het groen in de openbare ruimte te versterken, de diversiteit van de bomen en planten te verhogen en oog te hebben voor de relatie tussen flora en fauna



Overzicht van het projectgebied Houtkwartier-Oost

2.2 Betrokken partijen

De betrokken partijen zijn de gemeente Leiden, nood- en hulpdiensten, de scholen en bedrijven in de directe omgeving en de beheerders en bewoners van wooncomplexen in het gebied.

Direct aangrenzende partijen:

- Scol, Stichting Confessioneel Onderwijs, Marienpoelstraat 4
- Bonaventura college, Marienpoelstraat 6
- Beroepscollege Leystede, Van Swietenstraat 2
- SBO de Vlieger, Boerhaavelaan 298
- Het Waterland, Boerhaavelaan 345
- Kinderopvang Tomtiedom, Boerhaavelaan 53
- Tandartspraktijk Verheijde, Boerhaavelaan 40
- Matchpartners, Boerhaavelaan 4
- Ronald McDonaldhuis, Boerhaavelaan 3,5 en 7
- Stichting Universitaire Woonwijk Boerhaave (Stichting Boerhaave). Dit wordt overgenomen door DUO
- Alle bewoners

Overige betrokkenen:

- Wijkvereniging Houtkwartier
- Bouwer nieuwbouw Boerhaavecomplex
- Arriva, busverkeer
- Alrijne Ziekenhuis, Houtlaan 55
- School Visser 't Hooft, Kagerstraat 1
- Driestar College, Vennemeerstraat 3
- Da Vinci college, Kagerstraat 7
- Kinderdagverblijf Diakonijntje, Zweilandlaan
- School Woutertje Pieterse, Houtlaan 60
- Gezondheidscentrum, Dieperpoellaan 28
- BSO SmallSteps, Antonie Duyklaan

- Dependance Bonaventura VMO, Antonie Duyklaan 10H
- Leidse Houtschool, Adriaan Pauwstraat 1
- 6 Kinderdagverblijven langs de Rijnsburgerweg
- Alle overige bewoners van het Houtkwartier
- Nutspartijen

2.3 Verantwoordelijkheden

De aannemer heeft, tenzij anders vermeld, de taak voor de coördinatie en uitvoering van de in dit plan genoemde BLVC maatregelen.

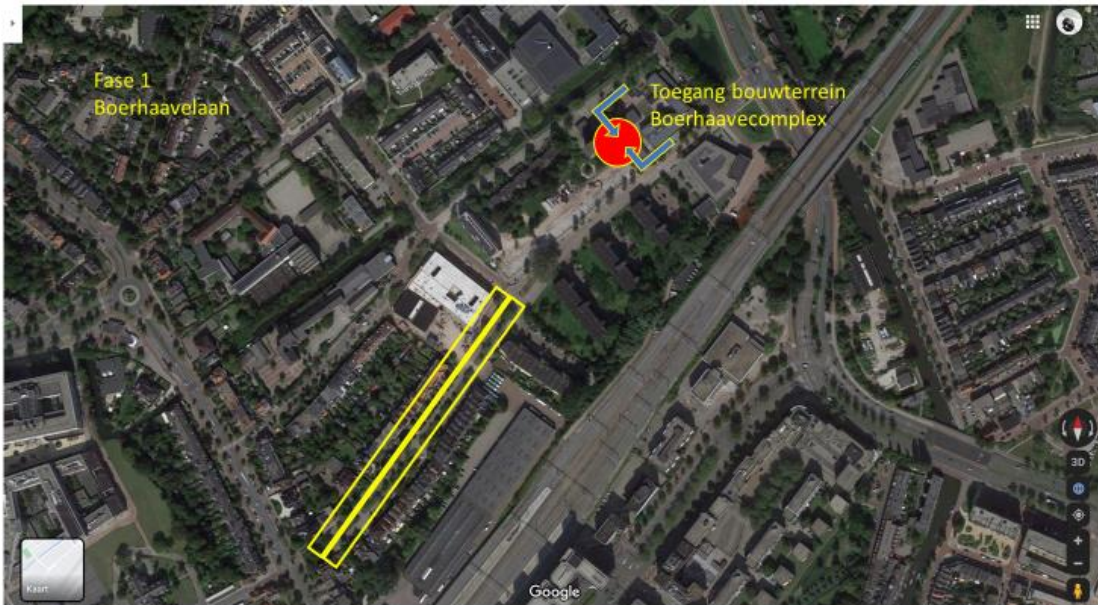
De verantwoordelijkheid voor het juist en tijdig informeren van de betrokken partijen inclusief -de nood- en hulpdiensten ligt bij de aannemer omdat -zij de verantwoording draagt -voor de werkwijze en timemanagement.

Communicatie in nauwe samenwerking met de wijkvereniging en naar alle betrokken partijen en bewoners in de wijk.

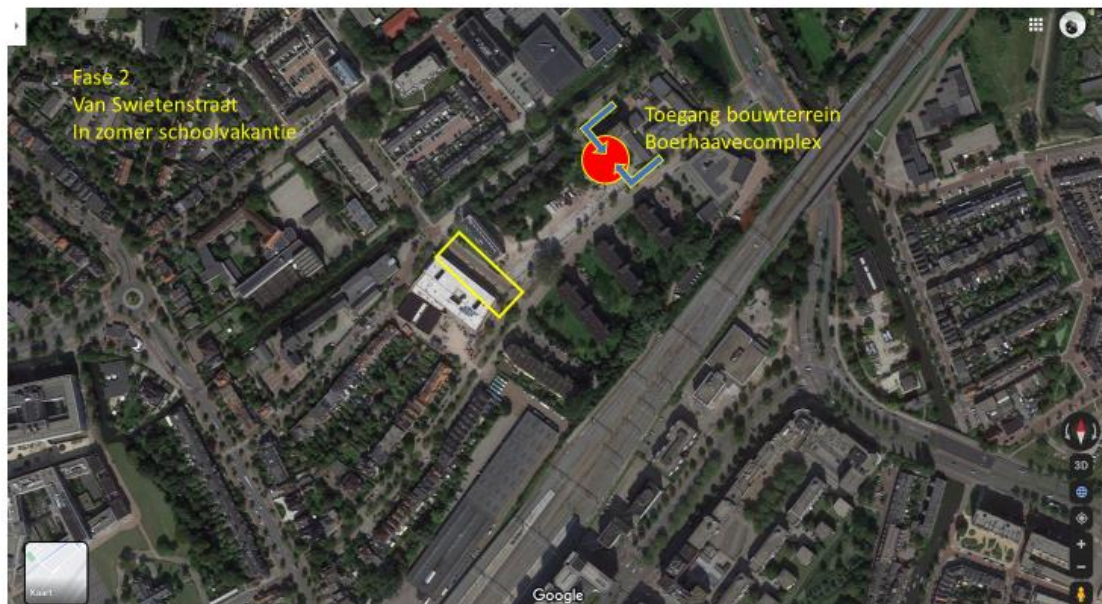
2.4 Planning

De aanvangsdatum voor de uitvoering van de werkzaamheden is gesteld op eind mei 2021 en zal circa 14 maanden duren.

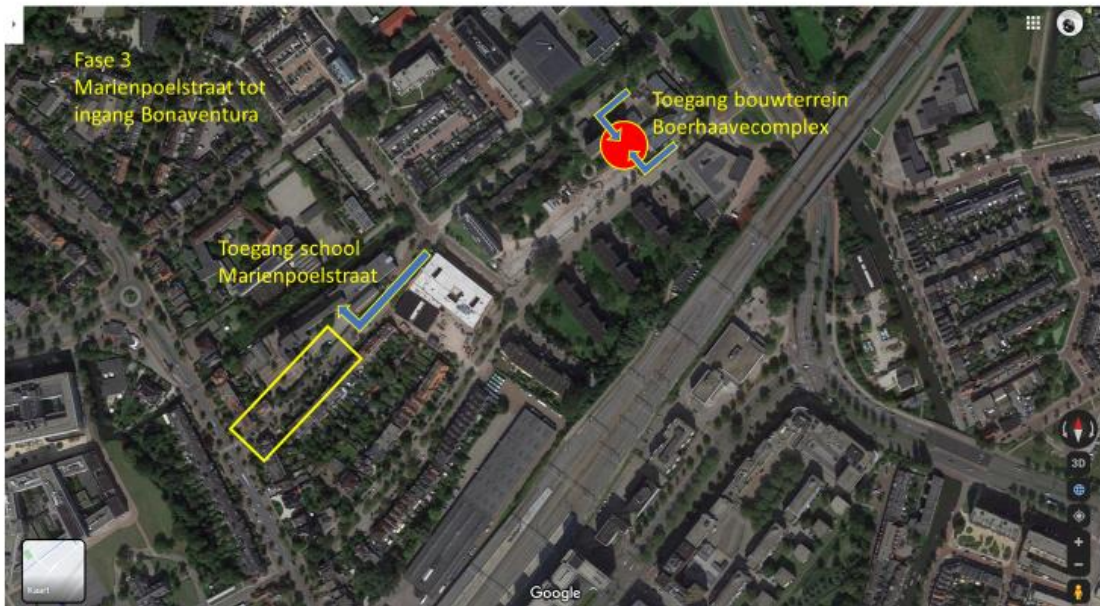
Voor de uitvoering van de werkzaamheden is een principefasering opgesteld:



Fase 1: Boerhaavelaan, gedeelte Rijsburgerweg – Van Swietenstraat



Fase 2: Marienpoelstraat, gedeelte Rijsburgerweg – Ingang Bonaventuracollege



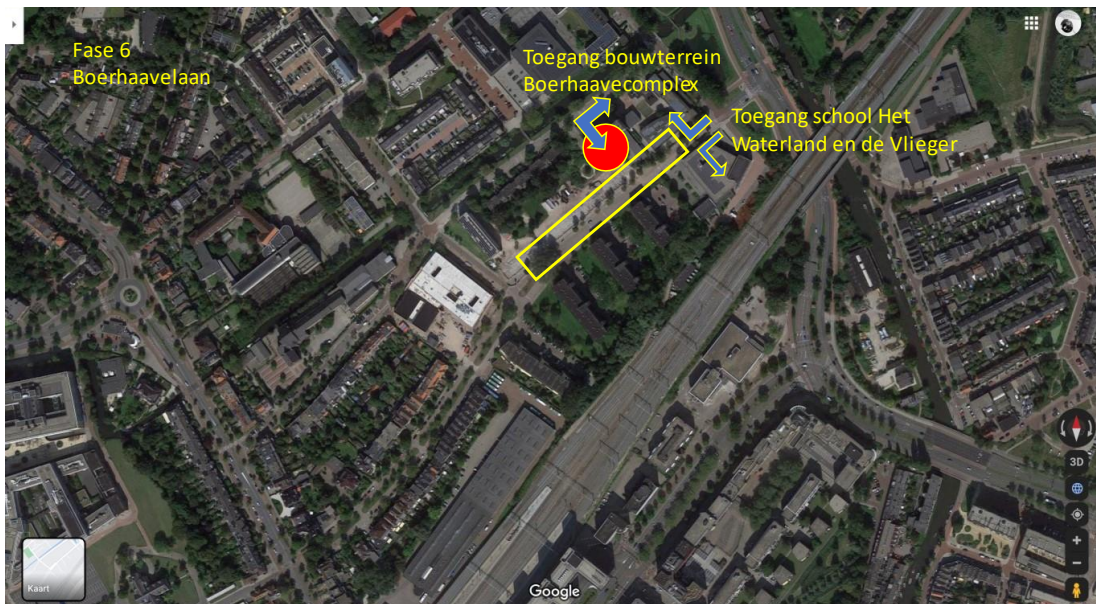
Fase 3: Marienpoelstraat, Ingang Marienpoelstraat – Van Swietenstraat



Fase 4: Van Swietenstraat



Fase 5: Boerhaavelaan (zijstraten)



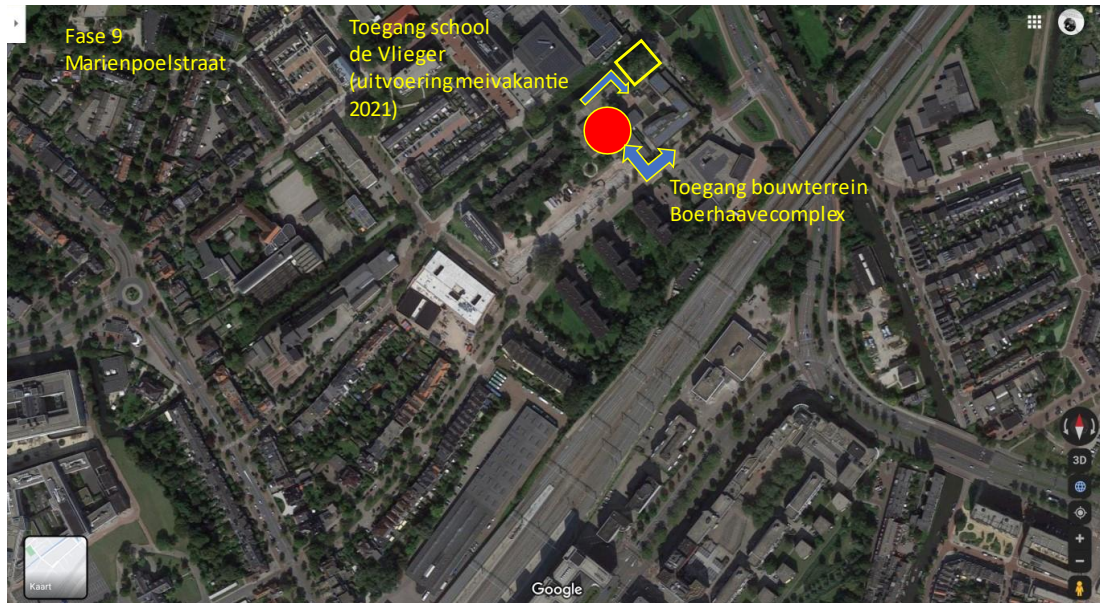
Fase 6: Boerhaavelaan, gedeelte Van Swietenstraat – ingang de Vlieger en Het Waterland



Fase 7 : Boerhaavelaan, t.h.v. ingang de Vlieger en Het Waterland



Fase 8: Marienpoelstraat, gedeelte Van Swietenstraat – ingang De Vlieger



Fase 9: Marienpoelstraat, gedeelte Van Swietenstraat – ingang De Vlieger

Deze fasering is opgesteld in overleg met de betrokken scholen en de wijkvereniging en moet in worden nageleefd en is de basis voor de uitvoeringswijze, bouwplaatsinrichting en het logistieke plan.

De aannemer stelt in het kader van zijn inschrijving een plan van aanpak op, waarin de uitvoeringsplanning inclusief uitgewerkte en aangescherpte werkfasering is opgenomen inclusief een toelichting daarop.

3. Omgevingsscan

3.1 Autoverkeer

Het betrokken autoverkeer bestaat uit het volgende verkeer:

- Bewoners van de (gehele) wijk, van en naar hun huis;
- Werknemers, scholieren en bezoekers van de scholen, dagopvang en tandartspraktijk;
- Bezorgdiensten.

Goede bewegwijzering, en tijdelijke omlidingsroutes zijn noodzakelijk bij de werkzaamheden en dienen te worden uitgewerkt door de aannemer in een plan van aanpak en de op te stellen verkeersmaatregeltekeningen.

De bereikbaarheid van de ontsluitingsweg naar de Oegstgeesterweg is voor alle bewoners en instanties van belang

3.2 Schoolvervoer

Veel (minder valide) scholieren van de Leystede en De Vlieger worden met busjes naar de school gebracht en ook weer opgehaald.

3.3 Vrachtverkeer, bevoorrading bedrijven, instellingen

Bevoorrading van de scholen en bedrijven dient plaats te kunnen vinden.

3.4 Overig verkeer

In het werkgebied zijn veel fietsroutes en veel fietsbewegingen van met name scholieren. De principefasering voorziet er in dat de scholen altijd bereikbaar voor fietsende leerlingen.

In het werkgebied zijn veel voetgangers aanwezig, denk aan scholieren en bewoners.

De opdrachtnemer werkt in zijn plan van aanpak per fase uit hoe fietsers en voetgangers veilig en ongehinderd hun bestemming op aangepaste wijze gaan bereiken. Tijdelijke routes zijn noodzakelijk en worden door de aannemer verzorgd.

3.5 Parkeren

In het werkgebied bevinden zich parkeerplaatsen van bewoners en werknemers van de scholen en instellingen.

De opdrachtnemer verzorgt de informatie en coördinatie richting bewoners en instellingen wanneer welke parkeerplaatsen niet beschikbaar zijn en voor hoe lang.

Opdrachtnemer, leveranciers en onderaannemers dienen in de directe omgeving te parkeren. De opdrachtnemer verzorgt hiervoor de informatie en coördinatie naar derden en houdt rekening met het voorkomen van parkeeroverlast in de nabije omgeving. In verband met parkeerdruk werknemers laten parkeren op het Lugdunummerrein.

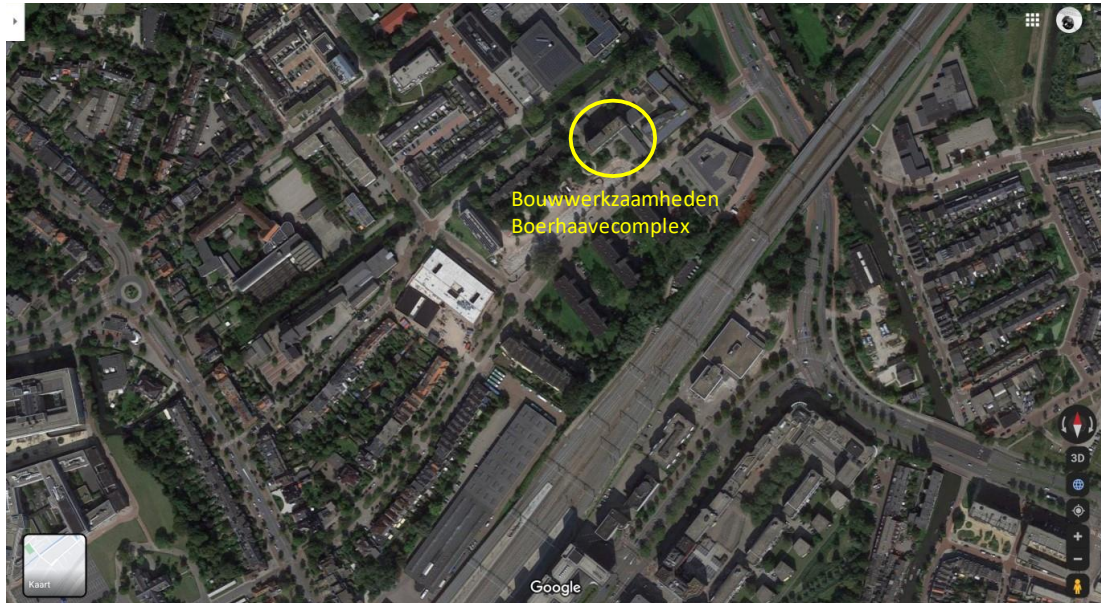
3.6 Woningen en bedrijven

In de directe omgeving van het werkgebied zijn scholen, een dagopvang en een tandartspraktijk aanwezig.

De opdrachtnemer werkt in zijn plan van aanpak per fase uit hoe fietsers en voetgangers veilig en ongehinderd hun bestemming op aangepaste wijze gaan bereiken.

3.7 Overige projecten

Tussen de Boerhaavelaan en de Marienpoelstraat zal gelijktijdig met de herinrichting sloop- en bouwwerkzaamheden aan het Boerhaavecomplex plaatsvinden. Zolang er niet gewerkt wordt aan de herinrichting in de Boerhaavelaan en Marienpoelstraat tijdens de bouwwerkzaamheden dient het bouwterrein zowel vanaf de Marienpoelstraat en Boerhaavelaan bereikbaar te zijn. Zodra de herinrichting plaats vindt ter hoogte van de bouwwerkzaamheden dient er om en om een toegang tot het bouwterrein beschikbaar te zijn. E.e.a. in overleg met de projectontwikkelaar.



4. Faseringsplan

In dit hoofdstuk worden de randvoorwaarden beschreven voor het gefaseerd uitvoeren van de werkzaamheden.

4.1 Algemeen

De werkzaamheden (inclusief dit plan) zijn in eerste instantie afgestemd met de hulpdiensten in het overleg verkeersmaatregelen (OVM). Iedere fase moet in het overleg verkeersmaatregelen (OVM) in detail worden gepresenteerd aan de hulpdiensten en de openbaar vervoer bedrijven. Eén van de uitgangspunten van Verkeersregie is dat er geen omleidingen mogen worden doorgevoerd op een omleidingsroute van een ander project. Hiervan kan alleen afgeweken worden indien er goedkeuring is van de Directie en Verkeersregie.

4.2 Afsluiting en omleidingen in faseringsplan

Na gunning moeten de plannen verder uitgewerkt en goedgekeurd worden door het OVM. Dit verzorgt de aannemer. Verkeersregie zal waar mogelijk informatie leveren, randvoorwaarden meegeven en toetsen. Het OVM heeft het laatste woord en verleent goedkeuring.

Verkeersregie heeft voor werken in Leiden een aantal basisregels geformuleerd waar de aannemer zich aan conformeert:

1. Verkeershinderende werkzaamheden in de openbare ruimte vinden voor zover mogelijk buiten spitsperiodes plaats;
2. Weggebruikers en/of bewoners worden tijdig en goed geïnformeerd over verkeersmaatregelen;
3. Maatregelen zijn alleen aanwezig wanneer ze van toepassing zijn;
4. Er vinden geen gelijktijdige versmallingen of afsluitingen plaats in dezelfde rijrichting op wegen die naast elkaar liggen;
5. Omleidingsroutes zijn geschikt en gegarandeerd bruikbaar (geen omleiding op een omleiding);
6. Hulpdiensten en openbaar vervoer krijgen voldoende aandacht en worden tijdig geïnformeerd;
7. Fietsers hoeven niet af te stappen en voor voetgangers wordt gezorgd;
8. Verkeersregelaars regelen het verkeer, in te zetten door de aannemer
9. Alle spelregels gelden in principe ook bij evenementen en bouwplaatsen.

De aannemer dient in zijn faseringsplan en planning rekening te houden met de volgende randvoorwaarden:

- De aannemer dient voor afsluitingen een heldere en gemotiveerde strategie op te stellen. De voor te stellen afsluitingen, beperkingen en omleidingsroutes dienen afgeleid te zijn van de bovenstaande basisregels van de gemeente Leiden.
- Het aantal faseringen dient te worden beperkt. De overgang van fasen vraagt inspanningen van de partijen en dwingt de weggebruikers tot aanpassen en zoeken;
- Wanneer er niet gewerkt wordt gedurende verlof periodes (kerstperiode en/of bouwvakantie) mogen er ook geen afsluitingen zijn. Er mag wel doorgewerkt worden in deze periodes;
- Werkzaamheden voor de toegangen van de scholen zo veel als mogelijk plannen in schoolvakanties.

De schoolvakanties voor 2021 en 2022 zijn:

Zomervakantie 2021: 17 juli t/m 29 augustus 2021
Herfstvakantie 2021: 16 oktober t/m 24 oktober 2021
Kerstvakantie 2021: 25 dec t/m 9 januari 2022
Voorjaarsvakantie 2022: 26 februari t/m 6 maart 2022
Meivakantie 2022: 30 april t/m 8 mei 2022

Bereikbaarheid

De fasering is erop gericht dat de scholen, instellingen en huizen toegankelijk blijven tijdens de bouwwerkzaamheden voor bewoners, personeel, scholieren en toeleveranciers.

Overlast

De overlast voor zowel het verkeer als de omliggende bewoners en bedrijven en met name scholen moet zo klein mogelijk zijn.

De geluidsoverlast tijdens de examenperiodes dient minimaal te zijn en dient in overleg met de betrokken scholen te worden afgestemd.

De examenperiodes zijn:

17 mei t/m 4 juni 2021

14 t/m 25 juni 2021

6 t/m 9 juli 2021

De examenperiodes voor 2022 zijn nog niet bekend.

4.3 Bouwverkeer

Vanwege het grote aantal scholieren in de wijk geen transport van bouw materiaal tijdens gedurende een tijdsperiode rond de opening en het sluiten van de scholen.

Geen transporten op de volgende tijdstippen i.v.m. de veiligheid van de fietsende scholieren 08.00 – 08.45 uur 14.45 – 16.00 uur 12.00 – 13.00 uur (de Vlieger, op woensdag).

Geen transporten vanaf de Rijnsburgerweg de wijk in.

Aanvoerroutes bouw materiaal via de Willem de Zwijgerlaan en niet via Oegstgeest in verband met de vele rotondes en fietsverkeer.

Opdrachtnemer is verantwoordelijk voor herstel van schade aan zowel oud als nieuw werk welke is veroorzaakt door zijn bouwverkeer.

Voor wat betreft bouwverkeer van derden (bouwlocatie tussen Boerhaavelaan en Marienpoelstraat) worden afspraken gemaakt met deze bouwer.

4.4 Evenementen

Er zijn voor zo ver bekend geen evenementen gepland binnen het werkgebied tijdens de uitvoeringsperiode van Houtkwartier-Oost. Indien dit wel van toepassing blijkt, wordt u voortijdig geïnformeerd.

5 Bereikbaarheid (Verkeersmaatregelen)

In dit hoofdstuk worden de verkeersmaatregelen besproken die worden toegepast tijdens de uitvoering van het werk.

5.1 Omleidingen

Eisen te stellen aan de verkeersmaatregelen, afsluitingen en omleidingen:

De gemeente geeft de inschrijvers de mogelijkheid tot het gebruiken van omleidingsroute(s).

Voorwaarden bij het toepassen van afsluitingen en omleidingen zijn:

- De aannemers van werken die tegelijkertijd en met grote raakvlakken worden uitgevoerd hebben een gezamenlijke verantwoordelijkheid voor de BLVC aspecten in het gebied. De aannemer moet coördineren en is aanspreekpunt voor de gemeente.
- Alle relaties/verbindingen moeten voor alle voertuigcategorieën in stand blijven. De toegestane rijsnelheden mogen worden verlaagd. Indien de aannemer een relatie/verbinding wenst af te sluiten, dient hij een gemotiveerd verzoek in met een voorstel voor de omleidingsroutes voor alle verkeersmodaliteiten. Verkeersmaatregelen en omleidingen alleen toepassen als er noodzaak toe is;
- Voor hinder en overlast geldt: Liever kort en heftig dan lang en mild;
- Omleidingen ruim opzetten om zo veel mogelijk verkeer buiten de stad te laten omrijden;
- Goede duidelijke bewegwijzering en bebording, liefst zonder straatnamen. Dus niet: 'Sint Jorissteeg dicht', maar 'omleiding' 'afgesloten voor doorgaand verkeer, tot en met huisnummer xx bereikbaar voor bestemmingsverkeer' 'doorgaand verkeer volg A';
- Verkeersregelaars regelen het verkeer, in te zetten door de aannemer;
- Bij veranderingen in de routing voldoende verkeersregelaars inzetten voor de begeleiding van het verkeer tijdens de gewenningsperiode (gastheer/stewardrol);
- Parkeergarages en parkeerterreinen moeten bereikbaar blijven voor personenauto's;
- Afsluiters van gas- en waterleidingen en inspectieputten moeten bereikbaar blijven;
- Verwijderde fietsenplekken en (minder valide) parkeerplaatsen tijdens de werkzaamheden moeten worden gecompenseerd. De tijdelijke locatie van de minder valide parkeerplaatsen mag geen verslechtering van de rechthebbende betekenen;
- Voorwaarschuwingen voor overlast minimaal 4 weken voor aanvang van de fasen op de weg plaatsen. Parkeerverboden en omleidingsborden minimaal 2 weken van te voren plaatsen;
- Tijdelijke infrastructuur en verkeersmaatregelen ontwerpen en uitvoeren conform de ASVV 1990;
- Alle tijdelijke weginrichtingen en verkeersmaatregelen moeten uitgevoerd worden conform de CROW-publicatie 96b;
- Omleidingen en vooraankondigingen worden geplaatst, onderhouden en verwijderd door de gemeente op kosten van de opdrachtnemer. Contactpersoon voor deze werkzaamheden is Dhr R. van Tongeren, 06-54374842.
- Overige afzettingen van het werkgebied worden geplaatst, onderhouden en verwijderd door de opdrachtnemer
- Gedurende de realisatie dienen aanwijzingen van of namens de verkeersregisseur stipt te worden opgevolgd.
- Na oplevering dienen alle tijdelijke voorzieningen te worden verwijderd en wordt de oorspronkelijke situatie hersteld (ook voor zover buiten de projectscope) door en op kosten van de opdrachtnemer.

5.2 Afstemming directieleveringen en werken door derden

Tijdens de werkzaamheden zal afstemming plaatsvinden tussen derden, de gemeente en de aannemer. Deze afstemming en coördinatie verzorgt de aannemer.

Aandachtspunten hierbij zijn met name:

- Laad- en los verkeer van deze bedrijven;
- Afstemmen van planning, zowel start werkzaamheden als openstelling van (delen van) de werken.

Doordat dit vaak in detail afgestemd moet worden, zijn hiervoor geen concrete eisen in het BLVC-plan opgenomen. Verwezen wordt naar de gunningscriteria 2 in de aanbestedingsleidraad, waar de aannemer zijn Plan van Aanpak kan verwoorden.

Tijdens de gehele uitvoering van het werk zal de ontsluiting van deze bedrijven en scholen gewaarborgd moeten blijven. De aannemer is verantwoordelijk voor het coördineren van de bereikbaarheid. Wanneer er een gevaarlijke c.q. onduidelijke situatie ontstaat, is de aannemer verplicht om verkeersregelaars in te zetten op haar kosten.

5.3 Tijdens de uitvoering

Tijdens de uitvoering zullen de diverse verkeersstromen zo min mogelijk overlast van elkaar mogen ondervinden. Afsluitingen van wegvakken mogen een maximale lengte hebben van 80 meter waarbij het werkvak van 80 meter van beide kanten bereikbaar moet zijn voor de hulpdiensten. De aannemer dient voor eventuele afsluitingen een heldere en gemotiveerde strategie op te stellen.

De voor te stellen afsluitingen, beperkingen en omleidingsroutes dienen een afgeleide te zijn van deze strategie.

5.3.1 Parkeren

Er zijn geen parkeermogelijkheden in het werkgebied, personeel, leveranciers en onderaannemers dienen buiten het projectgebied te parkeren. Houd rekening met eventueel betaald parkeren.

5.3.2 Fietsverkeer

Woningen, bedrijven, en onderwijsinstellingen moeten gedurende de werkzaamheden bereikbaar blijven voor de fietsers. Dit is nader uit te werken in een faseringsplan door de aannemer. Bij eventuele omleidingen moeten goede fietsverbindingen richting het fiets parkeren in nabijheid van de verschillende woningen en bedrijven behouden blijven.

5.3.3 Voetgangers

Alle panden binnen het projectgebied moeten lopend (inclusief rollators, kinderwagens en rolstoelen) bereikbaar zijn. De toegankelijkheid voor deze doelgroep dient zonder hindernissen, stabiel, voldoende stroef, etc. te zijn en zo min mogelijk aan veranderingen onderhevig.

5.3.4. Vervoer scholieren met busjes

Veel (minder valide) leerlingen worden gebracht en opgehaald met busjes naar de scholen. Met name bij de Leystede en de Vlieger Dit zijn er veel (ca. 30 stuks per school) in een korte tijd. De kiss & ride tijden waarop dit gebeurd zijn:

08.00 – 08.45 uur

14.45 – 16.00 uur

12.00 – 13.00 uur (de Vlieger, op woensdag).

De aannemer dient er rekening mee te houden dat de ingangen van de scholen tijdens deze tijden bereikbaar zijn.

5.3.5 Openbaar vervoer

N.v.t.

5.3.6 Bevoorravingsverkeer

Voorafgaande aan de uitvoering wordt door de aannemer inzichtelijk gemaakt waar bevoorravingsverkeer plaatsvindt. Gedurende de werkzaamheden worden door de aannemer specifieke afspraken gemaakt met de ondernemers over de momenten van bereikbaarheid en werkwijze voor het laden en lossen.

5.3.7 Nood- en hulpdiensten

Het is voor de nood- en hulpdiensten van belang dat woningen, instellingen en bedrijven ten allen tijde bereikbaar blijven. Een werkvak mag daarom maximaal 80 meter lang zijn. Voorwaarde is dat de nood- en hulpdiensten afhankelijk van de richting waar ze vandaan komen, maximaal 40 meter moeten overbruggen om bij de calamiteit te kunnen komen.

Voor alle bebouwing dient een obstakelvrije calamiteitenstrook vrijgehouden te worden van tenminste 4,5 meter breed, waarvan tenminste 3,25 meter verhard (geschikt voor motorvoertuigen met een massa van tenminste 15 ton).

De aanwezige primaire bluswatervoorziening dient altijd bereikbaar en zichtbaar te zijn voor blusvoertuigen.

Bij afsluitingen dient de aannemer voorzieningen te treffen en protocollen uit te werken om in geval van calamiteiten de hulpvoertuigen doorgang te verlenen. Deze protocollen dienen goedgekeurd te worden door het OVM.

5.3.8 Huisvuil ophaaldiensten

Er wordt binnen het werkgebied huisvuil verzameld of opgehaald.

De vast ophaaldag voor minicontainers is woensdag. Afwisseld per week GFT en restafval. Eens in de 4 weken op dinsdag papiercontainers

6. Leefbaarheid

De 'leefbaarheid' van het huidige Houtkwartier en de direct aanliggende straten zal onder invloed van de uit te voeren werkzaamheden verminderen. Nagedacht is hoe het Houtkwartier en haar omgeving toch zo leefbaar mogelijk gehouden kan worden.

In dit hoofdstuk wordt ingegaan op maatregelen om overlast voor de omgeving te beperken. Om de leefbaarheid in stand te houden tijdens de werkzaamheden, worden de volgende eisen gesteld aan de werkzaamheden:

6.1 Aanspreekpunt

Er dient een duidelijk aanspreekpunt/mogelijkheid te zijn voor klachten. De registratie en afhandeling van klachten moet geborgd worden door de aannemer en gedeeld worden met de directie. De registratie dient te allen tijde inzichtelijk te zijn voor de directie.

6.2 Werktijden

De werktijden van het uit te voeren project dienen vast te liggen, zodat dit duidelijk is voor alle betrokkenen.

De werktijden bevinden zich op werkdagen en op zaterdag tussen 07.00 uur en 18.00 uur. Afwijking van de werktijden is evenwel mogelijk, hiervoor dient op basis van het Bouwbesluit wel een aanvraag (voor ontheffing geluidshinder) ingediend te worden via het omgevingsloket.

De aannemer mag motoren van machines niet eerder starten dan 07.00 uur. Laden en lossen van materialen en materieel dient ook binnen de werktijden te gebeuren. Een enkele afwijking kan zich voordoen om daarmee de bereikbaarheid of veiligheid te borgen. Bij afwijkingen dient de aannemer dit vooraf als een verzoek in te dienen bij de directievoerder.

6.3 Geluid- en trillinghinder

Ten aanzien van het "omgevingsmilieu" wordt voorkomen dat er overlast wordt veroorzaakt m.b.t. geluidshinder en trillinghinder. Dit conform de APV 2020 van de gemeente Leiden.

Op het werkterrein is versterkte muziek (bouwradio's e.d.) niet toegestaan.

De geluidsoverlast tijdens de examenperiodes dient minimaal te zijn en dient in overleg met de betrokken scholen te worden afgestemd.

De examenperiodes zijn:

17 mei t/m 4 juni 2021

14 t/m 25 juni 2021

6 t/m 9 juli 2021

De examenperiodes voor 2022 zijn nog niet bekend.

6.4 Openbare verlichting

De openbare verlichting blijft tijdens de uitvoering gewaarborgd door de aannemer. Aanwezige en / of nieuwe verlichting dient buiten de fase waarin gewerkt wordt normaal te functioneren.

6.5 Ophaal (huis)afval

De bewoners en bedrijven worden, voor iedere fase, in een bewonersbrief ingelicht over de werkzaamheden. Aannemer verzorgt een tijdelijk inzamelpunt en communiceert dit met de bewoners. Aannemer dient de inzameling van het (huis)afval te coördineren met de vuilophaaldienst van de gemeente en eventuele container-ophaaldiensten door derden.

De vast ophaaldag voor minicontainers is woensdag. Afwisseld per week GFT en restafval.

6.6 Stofoverlast en zwerfvuil

Stofverspreiding dient vermeden te worden. De aannemer zal hiertoe de nodige maatregelen nemen ter voorkoming van de stofvorming. De omgeving van het werkgebied dient te allen tijde schoon gehouden te worden.

Aannemer zal gedurende de werkzaamheden het terrein binnen de werkgrens vrij houden van bouwafval conform kwaliteitsniveau C van de CROW.

6.7 Aanvoer en afvoer van materialen

De aannemer zal de aanvoer van materialen afstemmen op de capaciteit van het verwerken. Voorkomen wordt daarmee dat er materiaal onnodig opgeslagen staat op het werk.

Bij het verlaten van het werkterrein zal de aannemer ervoor zorgen dat de machines geen vervuiling achterlaten op de openbare weg. De openbare weg wordt zo nodig op kosten van de aannemer schoongemaakt.

Achteruit rijdende vrachtwagens en zwaar materiaal buiten de bouwhekken is niet toegestaan. Het keren van voertuigen en machines dient op het bouwterrein plaats te vinden.

6.8 Verantwoordelijkheden

De aannemer is verantwoordelijk voor het realiseren van maatregelen ten einde de gestelde eisen genoemd in dit plan na te leven. De directie ziet er op toe dat aan de eisen wordt voldaan.

7 Veiligheid

De omgeving moet veilig zijn. Ook als er in de openbare ruimte, aan het fietspad of de weg gewerkt wordt. Dat betekent dat de aannemer veilig zal werken. Veilig voor de eigen medewerkers, maar ook voor de omgeving. Ruimte om veilig te kunnen werken betekent dat voetgangers, fietsers en auto's niet meer dezelfde ruimte en/of plaats op de weg kunnen hebben. De snelheid binnen het plangebied wordt verlaagd tot maximaal 30 km/uur. De tijdelijke situatie zal qua maatvoering, geleiding, bebording, afzetting etc. voldoen aan de veiligheidseisen voor zowel de werknemers, de bewoners als de overige verkeersdeelnemers.

7.1 Bouwplaats inrichting

- Bouwterreinen zo compact mogelijk houden. Keten, parkeren, materiaal- en materieel opslag niet op openbaar groen;
- Opdrachtgever stelt tpv de Connexionlocatie een opslagterrein ter beschikking van 200 m² voor een keet en opslag van klein materiaal.
- De directe omgeving moet veilig zijn voor invloeden vanuit het werkterrein;
- Opslag van materiaal en voertuigen op het werkterrein of anders in overleg met de directie;
- In de binnenstad is voor het parkeren van auto's een parkeervergunning nodig. Deze kan aangevraagd worden via de website van de gemeente Leiden;
- Bouwhekken en poorten dienen buiten werktijd gesloten te zijn;
- Tijdens de werkzaamheden is het werkterrein niet toegankelijk voor bewoners en vervoer die geen relatie hebben met de werkzaamheden. Het werkterrein is tijdens de werkzaamheden afgezet. De maatregelen dienen dagelijks te worden gecontroleerd en zo nodig weer op juiste wijze te worden herplaatst.

7.2 Verkeersmaatregelen

De aannemer zorgt ervoor dat de afzettingen en omleidingen voldoen aan de eisen van CROW 96b richtlijnen. Tevens worden door de aannemer, als de veiligheid daar om vraagt en op aangegeven van de Directie, gecertificeerde verkeersregelaars ingezet en aangestuurd.

7.3 Kabels en leidingen

De aannemer is zich er van bewust dat er heel veel kabels en leidingen in het projectgebied bevinden. Met name in de Marienpoelstraat heeft hij te maken met (niet uitputtend):

- hoge druk gasleidingen met zeer geringe dekking (40 cm);
- stadsverwarming;
- hoogspanningsleidingen (inclusief koelleidingen);

De aannemer zorgt voor een veilige werkwijze e.e.a. volgens de voorschriften van de netbeheerders waarbij nauw contact is met vertegenwoordigers van de netbeheerders.

De hoge druk gasleiding in Marienpoelstraat beschermen met draglineschotten tijdens de uitvoering.

7.4 Opslag materiaal en materieel

Materiaal en materieel, evenals keten en vervoersmiddelen van de aannemer, zullen binnen hekwerken worden geplaatst en opgeslagen. Bouwterreinen zo compact mogelijk houden.

7.5 Transportbewegingen

Het laden en lossen van materieel en materiaal wordt zorgvuldig afgestemd met de directie. Alle materialen en materieel zullen via de Oegstgeesterweg plaatsvinden en dan van de kant van de Willem de Zwijgerlaan. Dit geschiedt alleen via de hoofdwegen van de gemeente. Het keren van voertuigen en machines dient op het bouwterrein plaats te vinden.

7.6 Vluchtroutes

In het projectgebied aanwezige vluchtroutes dienen ten alle tijden vrij en ongehinderd gebruikt te kunnen worden. Het verplaatsen van een bestaande vluchtroute kan slechts in nauw overleg met de

betrokken gebruiker(s) en na goedkeuring daarvan. De opdrachtnemer is verantwoordelijk voor het instandhouden van de vluchtroutes.

8 Communicatie

8.1 Gemeentelijke communicatie

De opdrachtnemer moet de uitvoering van zijn werkzaamheden afstemmen met de gemeente Leiden, de hulpdiensten, de openbaar vervoerbedrijven en de evenementen in de uitvoeringsperiode.

Op dinsdagmiddag in weken met een even nummer wordt het OVM georganiseerd voor overleg met hulpdiensten en openbaar vervoer bedrijven.

De plannen moet de opdrachtnemer voorbespreken met de directie en Verkeersregie. De besproken plannen en overige documenten moeten de woensdag voorafgaand aan het OVM worden aangeleverd bij het secretariaat van de afdeling Ontwerp en Mobiliteit.

De opdrachtnemer draagt zorg voor afstemming met de gemeente Leiden over de inhoud, de tijd en de wijze van communicatie met de betrokkenen over de tijdelijke verkeerssituatie en de werkzaamheden.

8.2 Informatievoorziening

De opdrachtnemer verzorgt na afstemming met de gemeente de communicatie en informatievoorziening richting bewoners, ondernemers en overige belanghebbenden. Vooraf afstemming met de wijkvereniging is gewenst.

8.3 Contactpersoon calamiteiten

De opdrachtnemer draagt zorg voor een aan te stellen contactpersoon bij calamiteiten.

8.4 Klachtenafhandeling

De opdrachtnemer draagt zorg voor een aan te stellen contactpersoon voor klachten uit de omgeving. De klachten worden door de contactpersoon afgehandeld en gerapporteerd aan de directie. De klachten zijn te allen tijde in te zien door de directie.

8.5 Organisatie en overleg

De opdrachtnemer draagt zorg voor afstemming met de gemeente Leiden over de inhoud, de tijd en de wijze van communicatie met de betrokkenen over de tijdelijke verkeer- en looproutes, (geluids) hinder en de werkzaamheden. Vooraf afstemming met de wijkvereniging is gewenst